

## **E.2. STANOVISKA VLASTNÍKŮ VEŘEJNÉ DOPRAVNÍ A TECHNICKÉ INFRASTRUKTURY**

Vodárenská společnost Chrudim, a.s., **souhlas s napojením, vyjádření k existenci sítí**  
datum: 10.3.2017, zn: 98/TD/17 (2xA4+1xA4 situační výkres)

Vodárenská společnost Chrudim, a.s., **vyjádření k existenci sítí**  
datum: 24.10.2016, zn: 512/TD/16 (1xA4+1xA4 situační výkres)

GasNet, s.r.o. , **emailová informace k nutnosti rekonstrukce NTL plynovodu ocel DN200 z roku 1978 v roce 2018**  
datum: 9.11.2016 (1xA4)

GasNet, s.r.o. , **stanovisko k povolení stavby – územní režim**  
datum: 22.11.2016, zn: 5001408769 (3xA4+1xA4 situační výkres)

GasNet, s.r.o. , **stanovisko (podklady pro zpracování projektové dokumentace z hlediska existence a dotčení plynárenského zařízení a plynovodních přípojek)**  
datum: 07.11.2016, zn: 5001398662 (2xA4+6xA4 situační výkresy)

ČD-Telematika a.s., Úsek servis infrastruktury, **souhrnné stanovisko ČD-Telematika a.s k existenci komunikačního vedení a zařízení v majetku SŽDC s.o. – divize TÚDC – přeložky kabelů**  
datum: 3.3.2017, Zn: 2788/2017-0 (2xA4)

Město Chrudim, **Žádost o připojení elektrického zařízení k distribuční soustavě z napěťové hladiny nízkého napětí u spol. ČEZ Distribuce, a.s.**  
datum: 7.11.2016 (2xA4+8xA4 Protokol o provedených výpočtech)

Česká pošta, s.p., **Smlouva o právu provést stavbu č. ČP/2017/1313, č. OSM/000021/2017/DOH**  
datum: 24.2.2017 a 2.2.2017 (3xA4)

Elektrárny Opatovice, a.s., **vyjádření k existenci podzemního nebo nadzemního zařízení – doplnění**  
datum: 10.11.2016, zn: vyj.č.63/2016

ČEZ Distribuce, a.s., **vyjádření k případné rekonstrukci zařízení distribuční soustavy v ulici Československé armády, Chrudim**  
Datum: 19.10.2016, zn: 1089694754

ČEZ Distribuce, a.s., **smlouva o uzavření budoucí smlouvy číslo: 17\_SOBS01\_4121273314, (4xA4)**  
Datum: v Plzni 13.3.2017, příloha č. 1 (1xA4), příloha č. 2 (1xA4)

## **E.3. SOUSEDNÍ POZEMKY OBESLANÉ**

MASO HLINECKO, spol.s.r.o



Váš dopis zní:

Ze dne:

Naše zn.:

Vyřizuje:

Tel./mob.:

E-mail:

512/TD/16

469669934

V Chrudimi dne: 24. 10. 2016

**Věc: Chrudim ul. Československé armády – terminál veřejné dopravy vyjádření k existenci sítí**

V příloze jsou orientačně zakresleny vodohospodářské sítě pro veřejnou potřebu, které v zájmovém území provozuje VS Chrudim, a.s. V situaci nejsou zakresleny všechny vodovodní a kanalizační přípojky, jejich polohu si můžete ověřit dotazem u jejich vlastníků.

- Na vodovodních a kanalizačních sítích nejsou plánovány žádné rekonstrukce.
- Při realizaci plánované stavby proběhne výměna vodovodních uzavěrů.
- Pokud máte zájem o informace ohledně digitálních dat vodohospodářských sítí provozovaných VS Chrudim, a.s., obraťte se prosím na uvedený kontakt. Příslušný pracovník Vám na základě tohoto vyjádření poskytne bližší informace.
- Při souběhu a křížení s vodovodem a kanalizací musí být dodržena minimální vzdálenost dle zákona č. 274/2001 Sb. v platném znění, případně dle požadavku provozovatele, a to:
  1. Mezi půdorysným okrajem potrubí a půdorysným okrajem ostatních sítí v souběhu 1,0 m a v křížení dle ČSN 736005.
  2. Mezi základy a svislými konstrukcemi staveb souvisejících s vodovodními a kanalizačními sítěmi (vodovodní armaturní šachty, čerpací a přečerpávací stanice včetně jejich oplocení) a půdorysným okrajem navrhovaných sítí 1,5 m.
  3. Mezi stěnou kanalizačních šachet a půdorysným okrajem navrhovaných sítí 0,5 m.
  4. Mezi základy a svislými konstrukcemi ostatních staveb včetně oplocení a víceletými dřevinami (vyjma keřů) a půdorysným okrajem vodovodního a kanalizačního potrubí 1,5 m.
- V případě záměru napojení na vodohospodářské sítě a zásahu do jejich ochranných pásem požadujeme předložit projektovou dokumentaci pro územní, stavební řízení k vyjádření. Kritická místa souběhů doporučujeme projednat a odsouhlasit s VS Chrudim, a.s. před zahájením projektových prací.
- Vytyčení sítí provozovaných VS Chrudim, a.s. v zájmovém území si před zpracováním projektové dokumentace objednejte -

Toto vyjádření má platnost 1 rok ode dne vydání a nenahrazuje vyjádření k územnímu ani stavebnímu řízení.



**VS Chrudim**

Vodárenská společnost Chrudim, a.s.



Provoz: Chrudim

Příloha: informativní zakres sítí

Vodárenská společnost Chrudim, a.s.  
Novoměstská 626  
537 28 Chrudim

[T] +420 469 669 911  
[F] +420 469 622 269  
[E] vschrudim@vschrudim.cz

IČ: 27484211  
DIČ: CZ27484211  
www.vschrudim.cz

**Naše voda. Naš život.**

Společnost je zapsána v obchodním rejstříku vedeném Krajským soudem v Hradci Králové, oddíl B, vložka 2872



**VS Chrudim**  
 Vodárenská společnost Chrudim, a.s.  
 Novoměstská 626, 537 28 Chrudim  
 zákaznické centrum



Mapa	1:2000
Locality	Chrudim
Project	512 T9 10
Project	Prácheň, Vlkavčák
Date of technical drawing	24.10.2016 10:45
V záměru území se nachází budova 29.201 ve správě Vodárenské společnosti Chrudim, a.s.	
Před zadaním projektových záměrů musí být provedeno	
Chrudim	
Vodárenská společnost Chrudim, a.s.	



Naše zn.: 98/TD/17

Vyřizuje:

Tel./mob.:

E-mail:

V Chrudimi dne: 10. 3. 2017

**Věc: Chrudim ul. Československé armády - terminál veřejné dopravy - vodovodní a kanalizační přípojky – souhlas s napojením; vyjádření k existenci sítí**

V zájmovém území se nachází vodovod a kanalizace pro veřejnou potřebu, které provozuje VS Chrudim, a.s.

V předložené projektové dokumentaci je navržena úprava veřejného prostranství, parkoviště v ulici Československé armády, přeložka stávající vodovodní přípojky pro čekárnu autobusového nádraží, nové vodovodní přípojky pro kašny a pítka, kanalizační přípojky a napojení uličních vpustí.

Vodovodní přípojka (stávající) pro čekárnu autobusového nádraží bude zrušena-zaslepena v místě napojení. Nová vodovodní přípojka VP 1 pro čekárnu autobusového nádraží (č.p. 702) je navržena z PE 2" cca 20 m s připojením na vodovodní řad z Li 150 mm; potrubí bude propojeno se stávající vodovodní přípojkou před budovou čekárny. Vodoměrná sestava bude umístěna uvnitř objektu.

Vodovodní přípojka VP 2 pro kašnu a pítka (p.p.č. 3613 k.ú. Chrudim) je navržena z PE DN 63 mm cca 17 m. Vodoměrná sestava bude umístěna ve vodoměrné šachtě.

Vodovodní přípojka VP 4 pro kašnu (p.p.č. 1190/1 k.ú. Chrudim) je navržena z PE DN 50 mm cca 37 m. Vodoměrná sestava bude umístěna ve vodoměrné šachtě.

Kanalizační přípojky od obou kašen a pítka jsou navrženy z PVC 160 mm s připojením na kanalizační řad z betonu DN 500 mm. Uliční vpusti stávající a nové budou napojeny do veřejné kanalizace.

Na pozemku p.č. 1190/60 je plánované veřejné parkoviště. Dešťové vody jsou svedeny kanalizační přípojkou do retenční nádrže s regulací odtoku.

**S realizací souhlasíme při respektování následujících požadavků:**

- Termín napojení vodovodních přípojek bude před zahájením stavebních prací dohodnut s příslušným provozem VS Chrudim, a.s. - [REDACTED]
- Montáž vodovodní přípojky od místa napojení po vodoměrnou sestavu provedou montéři příslušného provozu VS Chrudim, a.s. Přípojka bude od místa napojení po vodoměrnou sestavu provedena z materiálu PE v kvalitě PE 100, SDR 11. Zemní práce si zajistí investor.
- Propojení vodovodní přípojky s vodovodem z vlastního zdroje je nepřípustné.
- Napojení kanalizačních přípojek a uličních vpustí do veřejné kanalizace bude provádět pracovník VS Chrudim, a.s. na objednávku. Termín napojení bude dohodnut před zahájením stavebních prací - [REDACTED] Pokud nebude před zahájením stavebních prací dohodnuto jinak (stavební firma vybraná investorem).
- V případě, že bude napojení do veřejné kanalizace realizovat stavební firma vybraná investorem, je nutné přizvat pracovníka provozu VS Chrudim, a.s. k realizaci první navrtávky.
- Po ukončení prací provede kontrolu všech napojených přípojek pracovník VS Chrudim, a.s. - pan [REDACTED]
- Zemní práce a výstavbu kanalizační přípojky si zajistí investor. Veřejná část kanalizační přípojky bude vybudována současně s napojením (část od místa napojení k hranici soukromého pozemku nebo k obvodové zdi, tvoří-li tato hranici soukromého pozemku).
- Stavba bude vybudována v souladu s ČSN 756101 Stokové sítě a kanalizační přípojky.
- Při změně nivelety terénu nad vodohospodářskými sítěmi budou jejich povrchové prvky umístěny do nové nivelety terénu. V případě změny stávajícího krytí vodovodu, bude nutné toto předem projednat a odsouhlasit s pracovníkem VS Chrudim, a.s.
- Při realizaci plánované stavby proběhne výměna vodovodních uzávěrů.



- Před rekonstrukcí komunikace a po ní bude provedena kamerová prohlídka kanalizace na náklady stavby a případné poruchy budou na náklady stavby opraveny
- Při křížení a souběhu plánovaných přípojek s vodovodem a kanalizací je nutno respektovat min. odstupové vzdálenosti dle ČSN 73 6005.
- Technická přejímka funkčnosti povrchových prvků vodohospodářských sítí bude provedena před položením poslední vrstvy komunikace. Předání všech povrchových prvků vodohospodářských sítí v plně funkčním stavu bude na místě písemně potvrzeno oprávněným pracovníkem VS Chrudim, a.s. Toto potvrzení bude předloženo ke kolaudaci stavby.
- Při souběhu a křížení s vodovodem a kanalizací musí být dodržena minimální vzdálenost dle zákona č. 274/2001 Sb. v platném znění, případně dle požadavku provozovatele, a to:
  1. Mezi půdorysným okrajem potrubí a půdorysným okrajem ostatních sítí v souběhu 1,0 m a v křížení dle ČSN 736005.
  2. Mezi základy a svislými konstrukcemi staveb souvisejících s vodovodními a kanalizačními sítěmi (vodovodní armaturní šachty, čerpací a přečerpávací stanice včetně jejich oplocení) a půdorysným okrajem navrhovaných sítí 1,5 m.
  3. Mezi stěnou kanalizačních šachet a půdorysným okrajem navrhovaných sítí 0,5 m.
  4. Mezi základy a svislými konstrukcemi ostatních staveb včetně oplocení, stožárů veřejného osvětlení a víceletými dřevinami (vyjma keřů) a půdorysným okrajem vodovodního a kanalizačního potrubí 1,5 m.
- Při provádění zemních nebo jiných prací, které mohou stávající vodovodní a kanalizační řad poškodit, je **prováděcí organizace povinna** učinit veškerá opatření, aby k poškození nedošlo, a to:
  1. Uvědomí zástupce provozu VS Chrudim, a.s. - pan [redacted] o zahájení prací, a to nejméně 15 dnů předem.
  2. Před zahájením stavebních prací požádá pracovníka VS Chrudim, a.s. o vytýčení vodovodního a kanalizačního řadu v naší správě - [redacted] (Umístění vytýčených zařízení požadujeme ověřit vždy ruční sondou, aby nedošlo k jeho poškození).
  3. Provede vyznačení polohy vytýčeného vodovodního a kanalizačního řadu přímo na staveništi.
  4. Pracovníky, kteří budou provádět zemní práce v blízkosti těchto řadů, zástupce prováděcí organizace upozorní, aby dbali maximální opatrnosti a ve vzdálenosti nejméně 1,0 m na každou stranu od osy potrubí nepoužívali nevhodné nářadí a těžkou mechanizaci (hloubicí a nákladní stroje, sbíječky apod.).
  5. Obnažený vodovodní a kanalizační řad musí být řádně zabezpečen proti poškození a před jeho záhozem bude zástupce provozu VS Chrudim, a.s. přizván ke kontrole, zda nedošlo k jeho viditelnému poškození.
  6. Každé poškození vodovodního a kanalizačního řadu nahlásí prováděcí organizace neprodleně na příslušný provoz VS Chrudim, a.s.
  7. Dodrží ČSN 73 3050 "Zemní práce".

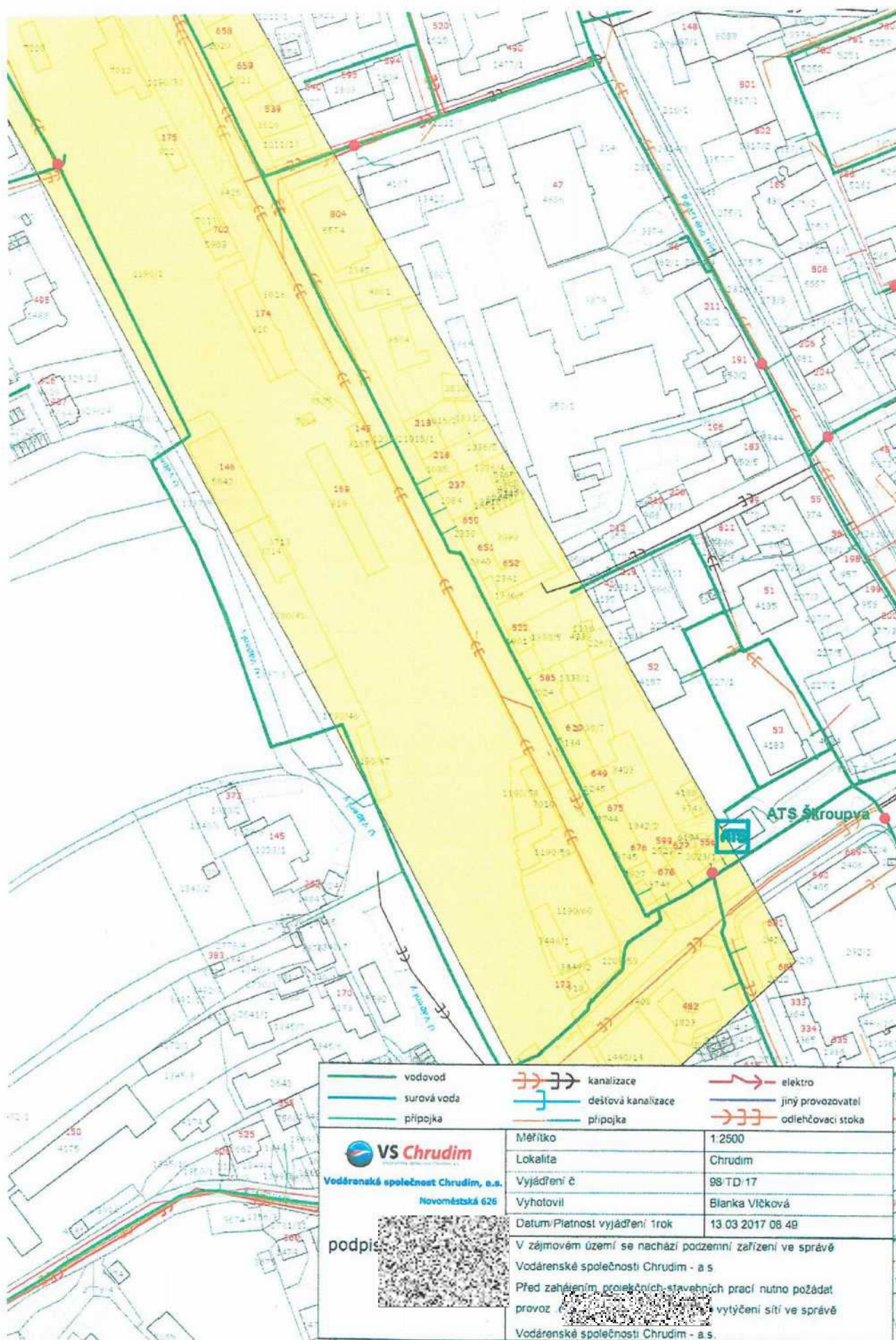
Toto vyjádření má platnost 1 rok ode dne vydání.

 **VS Chrudim**  
 Vodárenská společnost Chrudim, a.s.  
 Novoměstská 626, 537 28 Chrudim  
 zákaznické centrum



Přílohy: informativní zakres sítí  
 Provoz: Chrudim







**Předmět:** Nádražní, Chrudim

**Od:** <[REDACTED]>

**Datum:** 9.11.2016 13:23

**Komu:** [REDACTED]

Dobrý den, [REDACTED]

na základě Vašeho dopisu ze dne 11.10.2016 jsme prověřili stav našeho zařízení v zájmovém prostoru ul. Čs. armády v Chrudimi. Na základě toho jsme vyhodnotili, že NTL plynovod ocel DN200 z roku 1978 je nutné zrekonstruovat a proto jsme ho přednostně zařadili do plánu rekonstrukcí na rok 2018. Rádi bychom byli v budoucnu zváni na koordinační schůzky, abychom si vzájemně vyjasnili postup plánovaných prací.

S pozdravem

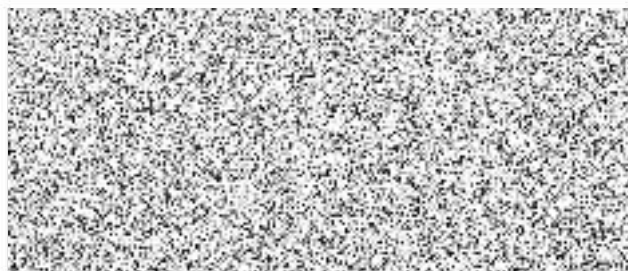
[REDACTED]

GasNet, s.r.o.

Odbor správy DS Čechy - východ

Specialista správy DS – Čechy východ

Pražská třída 485, 50004 Hradec Králové



Přílohy:

Dopis.pdf

252 kB

naše značka  
5001408769



datum  
22.11.2016

Věc:

**Terminál veřejné dopravy Chrudim**

K.ú. - p.č.: Chrudim

Stavebník: Město Chrudim, Resselovo náměstí 77, 53701 Chrudim

Účel stanoviska: Povolení stavby - územní režim

GasNet, s.r.o., jako provozovatel distribuční soustavy (PDS) a technické infrastruktury, zastoupený GridServices, s.r.o., vydává toto stanovisko:

V ZÁJMOVÉM PROSTORU STAVBY DOJDE K DOTYKU S TĚMITO PLYNÁRENSKÝMI ZAŘÍZENÍMI A PLYNOVODNÍMI PŘÍPOJKAMI:

- plynovod STL OC DN 150
- plynovody NTL OC DN 100 a DN 200
- plynovody NTL PE d 160 a d 225
- NTL plynovodní přípojky

Na základě předložené situace byl předán informační zákres.

- Po odstranění konstrukce komunikace v úrovni zemní pláň požadujeme během stavby chránit plynovodní přípojky a plynovody umístěné v komunikaci před mechanickým poškozením při pojiždění betonovými panely, popř. ocelovými plechy o tloušťce min. 3 cm.
- Požadujeme zachovat stávající niveletu vozovky (komunikace). Parkovací stání doporučujeme provést ze zámkové dlažby.
- Dopravní značení musí být umístěno od stávajícího plynárenského zařízení a plynovodních přípojek v minimální vzdálenosti 1 m.
- Pokud při rekonstrukci komunikace bude zjištěno, že některé plynovody nebo přípojky budou mít vůči nové niveletě krytí menší jak 1 m, bude nutné provést přeložku těchto plynárenských zařízení tak, aby bylo dosaženo požadovaného krytí. Tyto práce budou provedeny v souladu se zákonem č. 458/2000 Sb. v platném znění jako přeložka plynárenského zařízení na náklady investora.
- Při vysazování stromů a okrasných dřevin požadujeme dodržet od stávajícího plynárenského zařízení a plynovodních přípojek vzdálenost minimálně 2 metry na obě strany od osy plynovodu.
- Po odtěžení stávající konstrukce komunikace bude podstatně sníženo krytí stávajícího plynovodu a přípojek. Proto je vyloučeno použití těžké mechanizace (zejména válců s trny, zemních fréz atd.) přímo nad potrubím. Zejména je třeba věnovat při provádění prací zvýšenou pozornost a opatrnost u míst s odbočkami, kde navrtávací odbočkový T-kus vyčnívá nad vlastní potrubí a mohlo by dojít k jeho odtržení. Dále je třeba ověřit polohu přípojek, které jsou nad vlastním potrubím plynovodního řádu a navíc zpravidla uloženy kolmo na plynovod (tím i komunikaci).

Stavební objekty (např. nové uliční vpusti, ...) musí být umístěny od stávajícího plynárenského zařízení a plynovodních přípojek v zastavěném území obce v minimální vzdálenosti 0,5 m od okraje plynovodu měřeno kolmo na obrys plynovodu.

Souhlasíme s územním řízením za předpokladu, že vzdálenost vnější hrany betonového základu stožáru VO od líce plynového potrubí bude minimálně 500 mm.

Stavební objekty (např. sloupky, lavice, pítka, infopanely, ...) musí být umístěny od stávajícího plynárenského zařízení a plynovodních přípojek v zastavěném území obce v minimální vzdálenosti 1 m od okraje plynovodu měřeno kolmo

GridServices, s.r.o.  
Plynárenská 499/1  
Zábrdovice  
602 00 Brno  
T +420532221111  
F +420545578571  
E info@gridservices.cz  
I www.gridservices.cz  
IČ: 27935311  
DIČ: CZ27935311

Zapsán do obchodního rejstříku:  
Krajský soud v Brně  
oddíl C, vložka 57165  
26.07.2007

Bankovní spojení:  
Československá obchodní banka,  
a.s.  
Číslo účtu: 17837923  
Kód banky: 0300



na obrýs plynovodu.

V rozsahu této stavby souhlasíme s povolením stavby dle zákona 183/2006 Sb. ve znění pozdějších předpisů. Tento souhlas platí jen pro územní řízení, řízení o územním souhlasu, veřejnoprávní smlouvy pro umístění stavby, zjednodušené územní řízení.

Pokud bude třeba pro provedení stavby ohlášení, stavební povolení, veřejnoprávní smlouva o provedení stavby nebo oznámení stavebního záměru s certifikátem autorizovaného inspektora, stavebník požádá GasNet, s.r.o. před jedním z výše uvedených povolovacích režimů o stanovisko k projektové dokumentaci, nebo k obdobné dokumentaci podle stavebního zákona.

V zájmovém území se mohou nacházet plynárenská zařízení jiných vlastníků či správců, případně i dlouhodobě nefunkční/neprovozaná plynárenská zařízení bez dostupných informací o jejich poloze a vlastnictví.

Plynárenská zařízení a plynovodní přípojky jsou dle ust. § 2925 zákona č. 89/2012 Sb., občanského zákoníku, provozovány jako zařízení zvlášť nebezpečné a z tohoto důvodu jsou chráněny ochranným pásmem dle zákona č. 458/2000 Sb. ve znění pozdějších předpisů.

Nedodržení podmínek uvedených v tomto stanovisku zakládá odpovědnost stavebníka za vzniklé škody.

Rozsah ochranného pásma je stanoven v zákoně 458/2000 Sb. ve znění pozdějších předpisů.

Při realizaci uvedené stavby budou dodrženy podmínky pro provádění stavební činnosti:

- 1) Za stavební činnosti se pro účely tohoto stanoviska považují všechny činnosti prováděné v ochranném pásmu plynárenského zařízení a plynovodních přípojek (tzn. i bezvýkopové technologie a terénní úpravy) a činnosti mimo ochranné pásmo, pokud by takové činnosti mohly ohrozit bezpečnost a spolehlivost plynárenského zařízení a plynovodních přípojek (např. trhací práce, sesuvy půdy, vibrace, apod.).
- 2) Stavební činnosti je možné realizovat pouze při dodržení podmínek stanovených v tomto stanovisku. Nebudou-li tyto podmínky dodrženy, budou stavební činnosti považovány dle § 68 zákona č. 458/2000 Sb. ve znění pozdějších předpisů za činnost bez našeho předchozího souhlasu. Při každé změně projektu nebo stavby (zejména trasy navrhovaných inženýrských sítí) je nutné požádat o nové stanovisko k této změně.
- 3) Před zahájením stavební činnosti bude provedeno vytyčení trasy a přesné určení uložení plynárenského zařízení a plynovodních přípojek. Vytyčení trasy provede příslušná provozní oblast (formulář a kontakt naleznete na [www.gridservices.cz](http://www.gridservices.cz) nebo NONSTOP zákaznická linka 800 11 33 55). Při žádosti uvede žadatel naši značku (číslo jednací) uvedenou v úvodu tohoto stanoviska. O provedeném vytyčení trasy bude sepsán protokol. Přesné určení uložení plynárenského zařízení a plynovodních přípojek je povinen provést stavebník na svůj náklad. Bez vytyčení trasy a přesného určení uložení plynárenského zařízení a plynovodních přípojek stavebníkem nesmí být vlastní stavební činnosti zahájeny. Vytyčení plynárenského zařízení a plynovodních přípojek považujeme za zahájení stavební činnosti.
- 4) Bude dodržena mj. ČSN 73 6005, TPG 702 04, zákon č. 458/2000 Sb. ve znění pozdějších předpisů, případně další předpisy související s uvedenou stavbou.
- 5) Pracovníci provádějící stavební činnosti budou prokazatelně seznámeni s polohou plynárenského zařízení a plynovodních přípojek, rozsahem ochranného pásma a těmito podmínkami.
- 6) Při provádění stavební činnosti, vč. přesného určení uložení plynárenského zařízení je stavebník povinen učinit taková opatření, aby nedošlo k poškození plynárenského zařízení a plynovodních přípojek nebo ovlivnění jejich bezpečnosti a spolehlivosti provozu. Nebude použito nevhodného nářadí, zemina bude těžena pouze ručně bez použití pneumatických, elektrických, bateriových a motorových nářadí.
- 7) Odkryté plynárenské zařízení a plynovodní přípojky budou v průběhu nebo při přerušení stavební činnosti řádně zabezpečeny proti jejich poškození.
- 8) V případě použití bezvýkopových technologií (např. protlaku) bude před zahájením stavební činnosti provedeno úplné obnažení plynárenského zařízení a plynovodních přípojek v místě křížení na náklady stavebníka. V případě, že nebude tato podmínka dodržena, nesmí být použita bezvýkopová technologie.
- 9) Stavebník je povinen neprodleně oznámit každé i sebemenší poškození plynárenského zařízení nebo plynovodních přípojek (vč. izolace, signalizačního vodiče, výstražné fólie atd.) na telefon 1239.
- 10) Před provedením zásypu výkopu bude provedena kontrola dodržení podmínek stanovených pro stavební

činnosti, kontrola plynárenského zařízení a plynovodních přípojek. Kontrolu provede příslušná provozní oblast (formulář a kontakt naleznete na [www.gridservices.cz](http://www.gridservices.cz) nebo NONSTOP zákaznická linka 800 11 33 55). Při žádosti uvede žadatel naši značku (číslo jednací) uvedenou v úvodu tohoto stanoviska. Povinnost kontroly se vztahuje i na plynárenské zařízení, které nebylo odhaleno. O provedené kontrole bude sepsán protokol. Bez provedené kontroly nesmí být plynárenské zařízení a plynovodní přípojky zasypány. V případě, že nebudou dodrženy výše uvedené podmínky, je stavebník povinen na základě výzvy provozovatele plynárenského zařízení a plynovodních přípojek, nebo jeho zástupce doložit průkaznou dokumentaci o nepoškození plynárenského zařízení a plynovodních přípojek během výstavby nebo provést na své náklady kontrolní sondy v místě styku stavby s plynárenským zařízením a plynovodními přípojkami.

11) Plynárenské zařízení a plynovodní přípojky budou před zásypem výkopu řádně podsypány a obsypány těženým pískem, bude provedeno zhutnění a bude osazena výstražná fólie žluté barvy, vše v souladu s ČSN EN 12007-1-4, TPG 702 01, TPG 702 04.

12) Neprodleně po skončení stavební činnosti budou řádně osazeny všechny poklopy a nadzemní prvky plynárenského zařízení a plynovodních přípojek.

13) Poklopy uzávěrů a ostatních armatur na plynárenském zařízení a plynovodních přípojkách, vč. hlavních uzávěrů plynu (HUP) na odběrném plynovém zařízení udržovat stále přístupné a funkční po celou dobu trvání stavební činnosti.

14) Případné zřizování staveniště, skladování materiálů, stavebních strojů apod. bude realizováno mimo ochranné pásmo plynárenského zařízení a plynovodních přípojek (není-li ve stanovisku uvedeno jinak).

15) Bude zachována hloubka uložení plynárenského zařízení a plynovodních přípojek (není-li ve stanovisku uvedeno jinak).

16) Při použití nákladních vozidel, stavebních strojů a mechanismů zabezpečit případný přejezd přes plynárenské zařízení a plynovodní přípojky uložení panelů v místě přejezdu plynárenského zařízení.

Platí pouze pro území vyznačené v příloze tohoto stanoviska a to 24 měsíců ode dne jeho vydání.

V případě dotčení pozemku v majetku některé ze společností innogy v ČR kontaktujte prosím GasNet, s.r.o. Kontakt naleznete na adrese [www.gasnet.cz/cs/kontaktni-system/](http://www.gasnet.cz/cs/kontaktni-system/), činnost "Smluvní vztahy - pozemky a budovy plynárenských zařízení", případně na NONSTOP zákaznické lince 800 11 33 55.

Za správnost a úplnost dokumentace předložené s žádostí včetně jejího souladu s platnými předpisy plně odpovídá její zpracovatel. Stanovisko nenahrazuje případná další stanoviska k jiným částem stavby.

V případě další korespondence nebo jednání (např. změna stavby) uvádějte naši značku - 5001408769 a datum tohoto stanoviska. Kontakty jsou k dispozici na [www.gridservices.cz](http://www.gridservices.cz) nebo NONSTOP zákaznická linka 800 11 33 55.



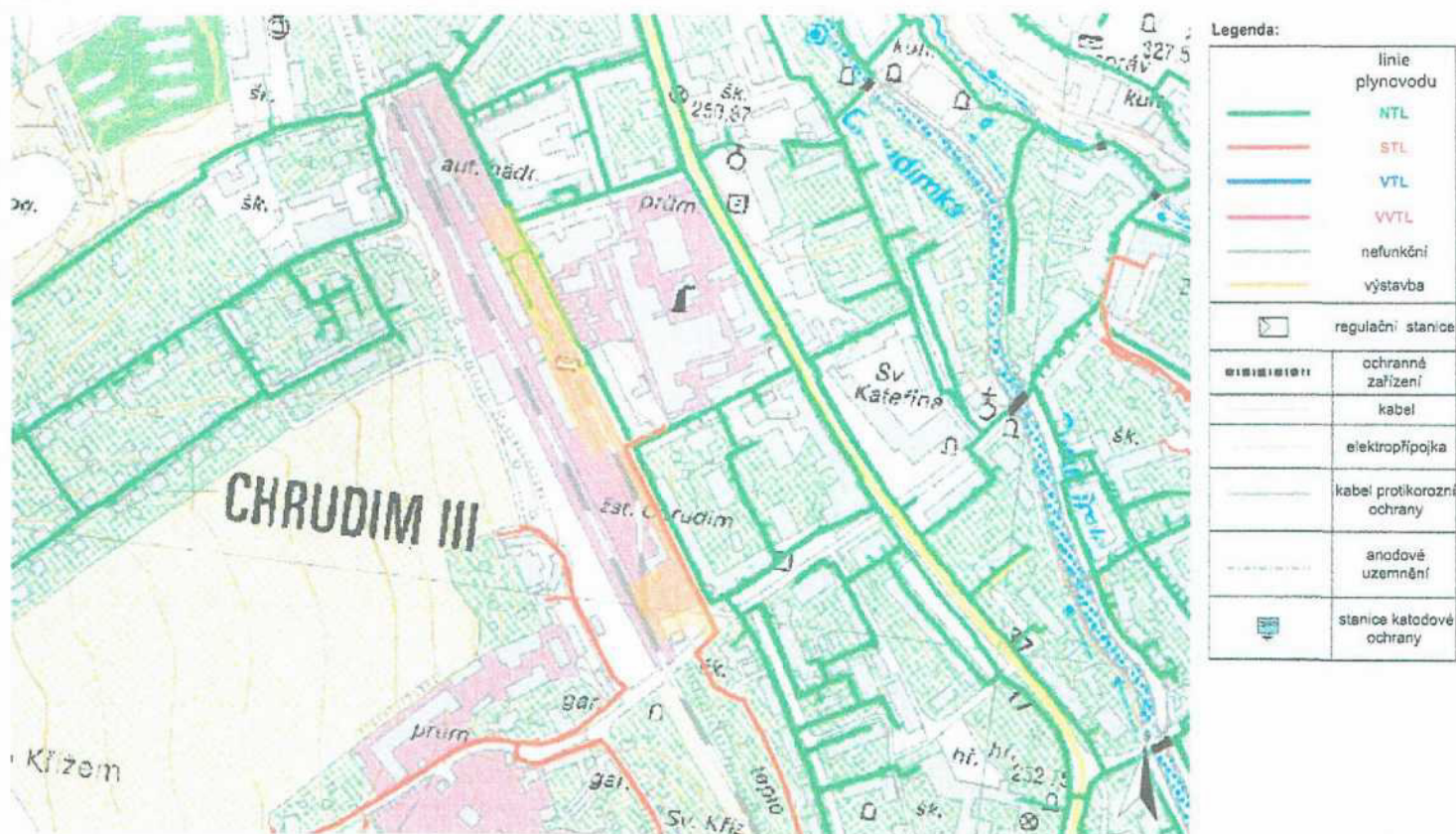
GasNet, s.r.o.  
zastoupená společností GridServices, s.r.o., IČ 279 35 311  
technik externích požadavků  
odbor zpracování externích požadavků



Přílohy: Orientační zakres plynárenského zařízení, Detailní zakres plynárenského zařízení, Ověřená příloha žadatele



Pravozovateľ DS: GasNet, s.r.o.; Stavebník: Mesto Chrudim, Resselovo námestí 77, 53701 Chrudim. K.ú.: Chrudim.



naše značka  
5001398662

vyřizuje



datum  
07.11.2016

Věc:

**Terminál veřejné dopravy Chrudim - přednádražní prostor Chrudim**

K.ú. - p.č.: Chrudim

Stavebník:



Účel stanoviska: Předprojektová příprava

GasNet, s.r.o., jako provozovatel distribuční soustavy (PDS) a technické infrastruktury, zastoupený GridServices, s.r.o., vydává toto stanovisko:

PODKLADY PRO ZPRACOVÁNÍ PROJEKTOVÉ DOKUMENTACE Z HLEDISKA EXISTENCE A DOTČENÍ PLYNÁRENSKÉHO ZAŘÍZENÍ A PLYNOVODNÍCH PŘÍPOJEK.

TOTO STANOVISKO NELZE POUŽÍT PRO JEDNÁNÍ S ORGÁNY STÁTNÍ SPRÁVY VE VĚCECH ÚZEMNÍHO PLÁNOVÁNÍ A STAVEBNÍHO ŘÁDU DLE ZÁKONA ČÍSLO 183/2006 Sb.

STANOVISKO NESLOUŽÍ PRO POVOLENÍ REALIZACE PŘEDMĚTNÉ STAVBY A ROVNĚŽ NENAHRADUJE VYJÁDRĚNÍ K PROJEKTOVÉ DOKUMENTACI (dále jen PD).

V zájmovém území se nacházejí tato stávající plynárenská zařízení a plynovodní přípojky:

- plynovod STL OC DN 150
- plynovody NTL OC DN 100 a DN 200
- plynovody NTL PE d 160 a d 225
- NTL plynovodní přípojky
- NEPROVOZOVANÉ plynovody NTL OC DN 150 a DN 200

Na základě předložené situace byl předán informativní zákres.

Poskytnuté údaje o poloze stávajících plynárenských zařízení a plynovodních přípojek lze použít POUZE PRO POTŘEBY ZPRACOVÁNÍ PD. Technické podmínky dotyku s naším zařízením s námi projednejte a zapracujte do PD stavby.

- Projekt, ve kterém budou zakreslena plynárenská zařízení včetně plynovodních přípojek dle poskytnutých mapových nebo elektronických podkladů požadujeme předložit v měřítku 1:500, popř. 1:1000, k posouzení.  
- Informace o možnosti poskytnutí polohy stávajících plynárenských zařízení a plynovodních přípojek ve správě GasNet, s.r.o. v digitální podobě získáte na adrese: <https://dpo.gasnet.cz/zadost-o-vektorova-data-pro-odbornou-verejnost/prihlasi>

- Pro upřesnění polohy plynárenského zařízení a plynovodních přípojek doporučujeme provést jeho vytýčení, příp. ověřit jeho polohu sondami. Vytýčení bude provedeno bezplatně na základě Vaší objednávky (KONTAKT: <http://www.gridservices.cz/ds-online-vytyceni-pz/>).

- PD musí řešit vzájemný vztah nové projektované stavby a stávajícího plynárenského zařízení včetně plynovodních přípojek (okótováním a popisem v technické zprávě) s ohledem k zákonům č. 458/2000 Sb. a č. 670/2004 Sb., ČSN EN 1594 a TPG 702 04, ČSN EN 12007 - 1/2/3/4, TPG 702 01, ČSN EN 12186 a ČSN 73 6005. Tato povinnost se vztahuje pro všechny možnosti umístování, povolování a užívání stavby, které stanovuje Stavební zákon č. 183/2006 Sb.

GridServices, s.r.o.

Plynárenská 499/1  
Zábrdovice  
602 00 Brno  
T +420532221111  
F +420545578571  
E [info@gridservices.cz](mailto:info@gridservices.cz)  
I [www.gridservices.cz](http://www.gridservices.cz)  
IČ: 27935311  
DIČ: CZ27935311

Zapsán do obchodního rejstříku:  
Krajský soud v Brně  
oddíl C, vložka 57165  
26.07.2007

Bankovní spojení:  
Československá obchodní banka,  
a.s.  
Číslo účtu: 17837923  
Kód banky: 0300



Platí pouze pro území vyznačené v příloze tohoto stanoviska a to 24 měsíců ode dne jeho vydání.

V případě dotčení pozemku v majetku některé ze společností innogy v ČR kontaktujte prosím GasNet, s.r.o. Kontakt naleznete na adrese [www.gasnet.cz/cs/kontaktni-system/](http://www.gasnet.cz/cs/kontaktni-system/), činnost "Smluvní vztahy - pozemky a budovy plynárenských zařízení", případně na NONSTOP zákaznické lince 800 11 33 55.

Za správnost a úplnost dokumentace předložené s žádostí včetně jejího souladu s platnými předpisy plně zodpovídá její zpracovatel. Stanovisko nenahrazuje případná další stanoviska k jiným částem stavby.

V případě další korespondence nebo jednání (např. změna stavby) uvádějte naši značku - 5001398662 a datum tohoto stanoviska. Kontakty jsou k dispozici na [www.gridservices.cz](http://www.gridservices.cz) nebo NONSTOP zákaznická linka 800 11 33 55.



GasNet, s.r.o.  
zastoupená společností GridServices, s.r.o., IČ 279 35 311  
technik externích požadavků  
odbor zpracování externích požadavků



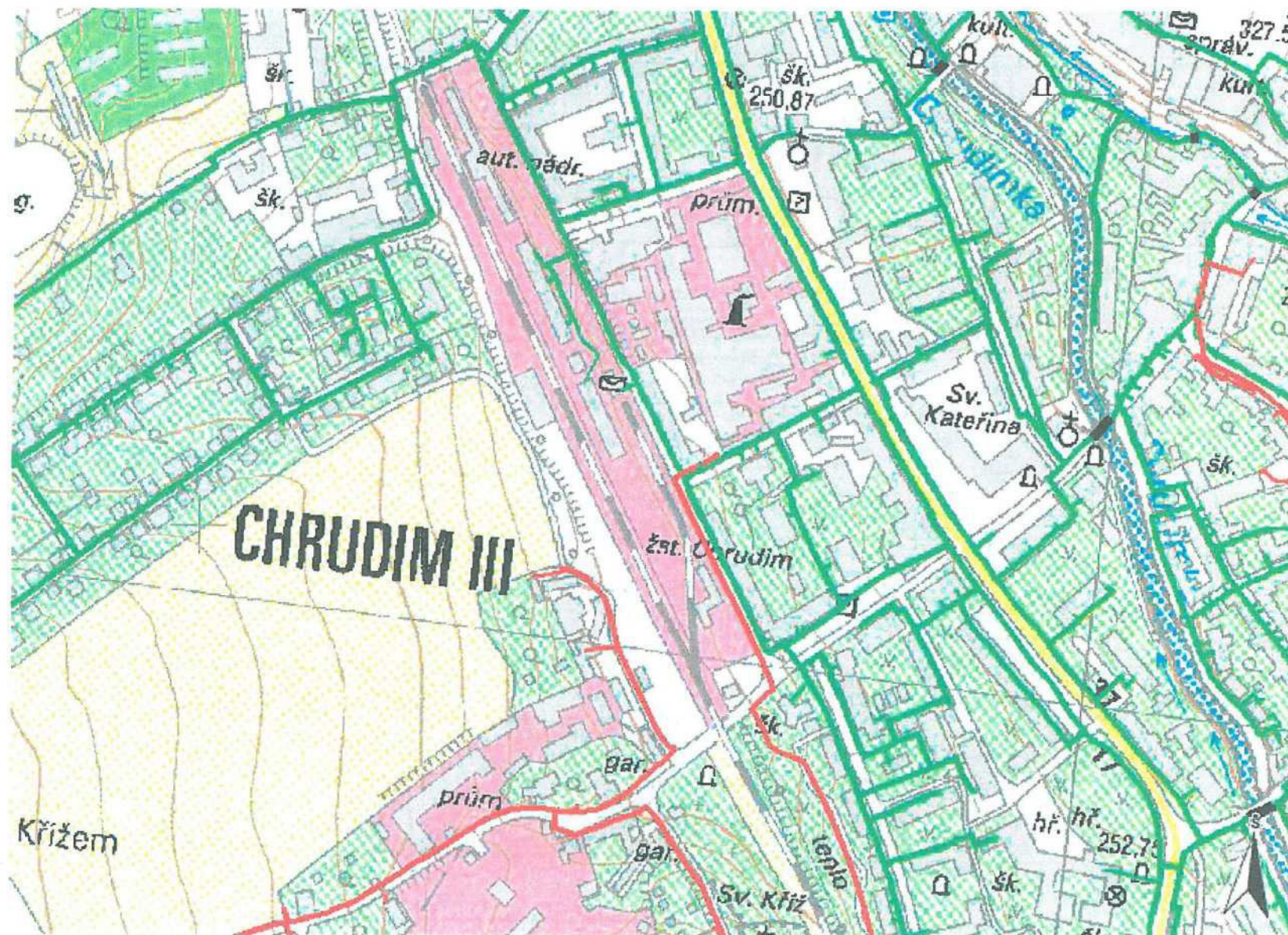
**GridServices, s.r.o.**  
Plynárenská 499/1  
Zábrdovice  
602 00 Brno  
IČ: 27935311, DIČ: CZ27935311  
- 289 -

Přílohy: Orientační zakres plynárenského zařízení, Detailní zakres plynárenského zařízení, Ověřená příloha žadatele



Příloha: Orientační zákres plynárenského zařízení. Tato příloha je nedílnou součástí stanoviska č. 5001398662 ze dne 07.11.2016.

Provozovatel DS: GasNet, s.r.o.; Stavebník:



Legenda:

linie plynovodu	
	NTL
	STL
	VTL
	WTL
	nefunkční
	výstavba
regulační stanice	
	ochranné zařízení
	kabel
	elektropřipojka
	kabel protikorozi ochrany
	anodové uzemnění
	stanice katodové ochrany





Legenda:

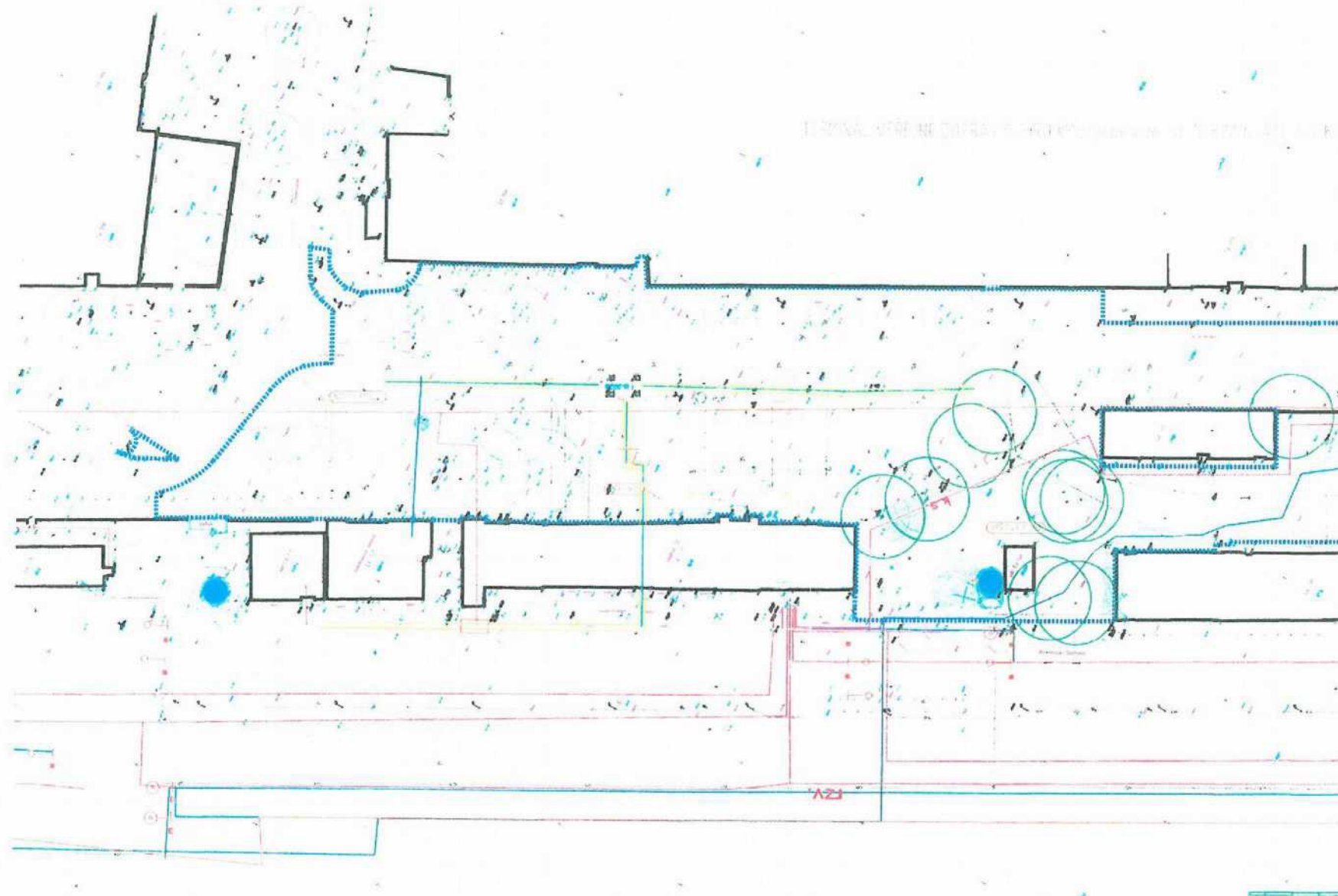
	linie plynovodu
<span style="color: green;">—</span>	NTL
<span style="color: red;">—</span>	STL
<span style="color: blue;">—</span>	VTL
<span style="color: pink;">—</span>	VVTL
<span style="color: grey;">---</span>	nefunkční
<span style="color: yellow;">—</span>	výstavba
	regulační stanice
	ochranné zařízení
	kabel
	elektropojka
	kabel protikoroziční ochrany
	anodové uzemnění
	stanice katodové ochrany

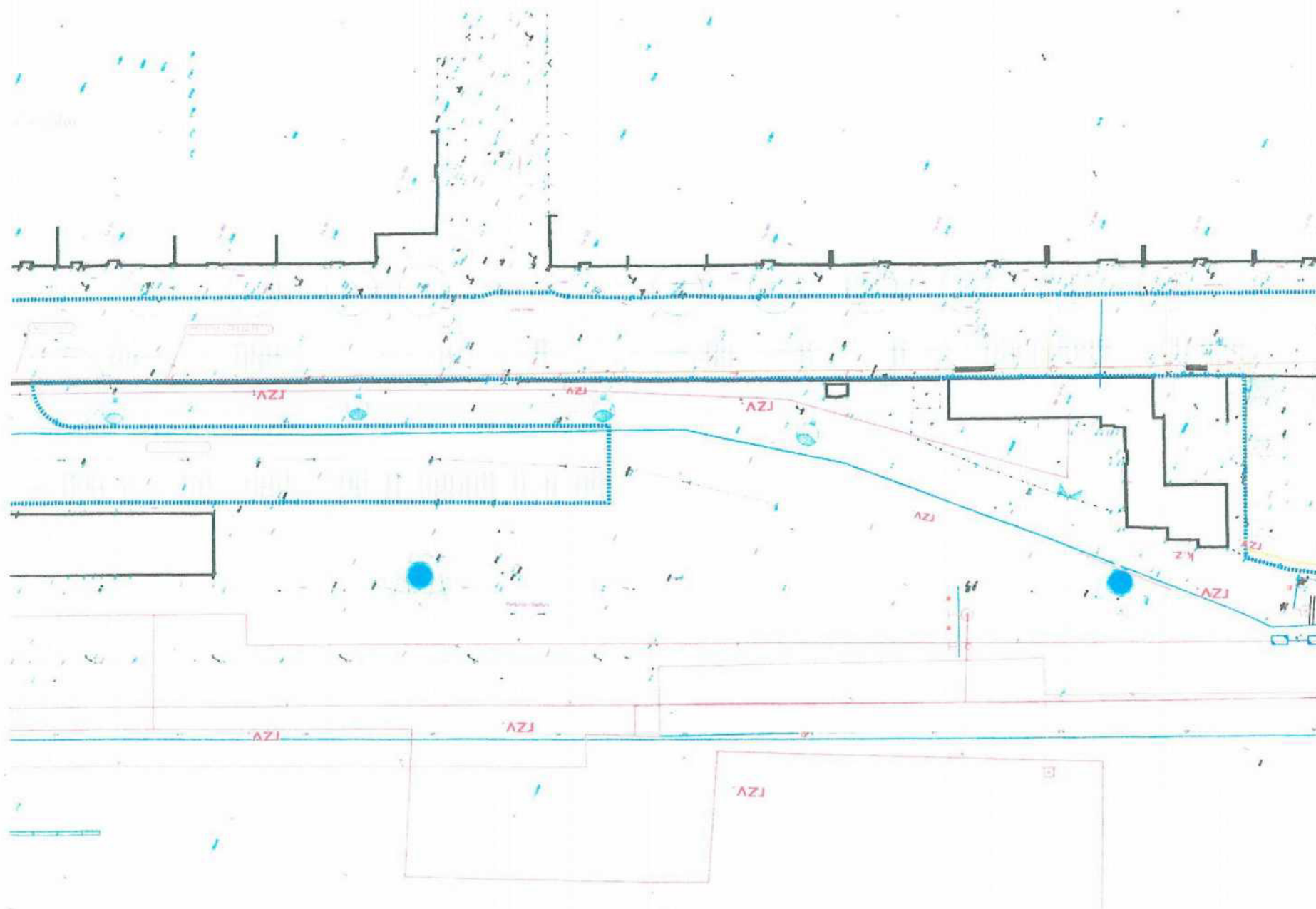


Legenda:

	linie plynovodu
	NTL
	STL
	VTL
	WTL
	nefunkční
	výstavba
	regulační stanice
	ochranné zařízení
	kabel
	elektropřipojka
	kabel protikoroziční ochrany
	anodové uzemnění
	stanice katodové ochrany











Dopis zn.: e-mail  
Ze dne : 3.3.2017

Naše zn.: 2788/2017-0

Vyřizuje:

Tel.:

FAX:

e-mail :

Datum: 3.3.2017

Projekce stav. urbanismu

Opletalova 690

537 01 Chrudim II.

Věc: **Souhrnné stanovisko ČD - Telematika a.s. k existenci komunikačního vedení a zařízení v majetku SŽDC s.o. - divize TÚDC - přeložky kabelů.**

Akce: **TERMINÁL VEŘEJNÉ DOPRAVY CHRUDIM**

Staveb.část: **Přeložka sdělovacích kabelů a kabelového objektu SŽDC**

Území: V trati Havlíčkův Brod - Pardubice - Rosice nad Labem vpravo, žkm 80,130 - 80,600

**Vyjádření pozbývá platnosti dne 3.3.2019**

Při realizaci výše uvedené akce **DOJDE** ke styku s telekomunikačním vedením a zařízením, která jsou chráněna ochranným pásmem dle §102 zák.č. 127/2005 Sb., o elektronických komunikacích.

Toto vyjádření platí jen pro dokumentaci ověřenou organizací ČD - Telematika a.s. a pro rozsah prací na ní vyznačených.

Přílohy: 1x Všeobecné podmínky SŽDC

Upřesnění:

**Souhlasíme s navrženým technickým řešením k přesunu kabelového objektu ( UNIMO buňky ) uvedeném v technické zprávě a nemáme připomínek.**

**K přeložce kabelů máme připomínku:**

**Kabelové trasy budou v celém úseku parkovacího stání odkopány, uloženy do pevnostních žlabů, omazány betonovou mazaninou třídy 0,7 a budou přiloženy dvě korungované trubky o průměru 110 mm.**

**V případě jakékoli kolize s kabely ve správě ČD-Telematika a.s. projednejte způsob ochrany popř. přeložky s vedoucím okrsku SKS Česká Třebová**

ČD - Telematika a.s.  
Úsek servis infrastruktury  
Vedoucí okrsku





Správa železniční dopravní cesty, státní organizace  
Technická ústředna dopravní cesty  
Malletova 10/2363, 190 00 Praha 9 - Libeň

**Všeobecné podmínky pro činnosti na kabelech v majetku Správy železniční dopravní cesty s.o. (ve správě Technické ústředny dopravní cesty)**

Schváleno SZDC – TÚDC č.j.: 4856/2016-SŽDC-TÚDC-ÚATT ze dne: 10. 6. 2016

ČD - Telematika a.s. jako organizace udržující, je na základě smluvního vztahu odpovědná za zajištění provozu, dohledu, servisu a údržby na zařízení telekomunikační infrastruktury Správy železniční dopravní cesty s.o. ve správě Technické ústředny dopravní cesty (dále jen SZDC)

Stavebník pracující v blízkosti kabelového vedení, nebo manipulující s kabelovým vedením v majetku SZDC je povinen učinit veškerá potřebná opatření tak, aby nedošlo k poškození nebo zhoršení kvality telekomunikačních vedení a zařízení stavebními pracemi, zejména tím, že zajišťuje:

- aby projektová dokumentace byla zpracovaná dle platné legislativy. V polohopisných výkresech dokumentace je nutno uvádět železniční kilometry (jestliže se jedná o ochranné pásmo dráhy)
- aby činnosti na majetku SZDC uvedené již ve stupni dokumentace pro územní řízení byly v souladu s technickými kvalitativními podmínkami staveb státních drah.
- písemné vyrozumění organizaci udržující, o zahájení prací a to nejméně 15 dnů předem
- aby před zahájením zemních prací bylo pracovníky ČD – Telematika a.s. (kontakty naleznete na [www.cdt.cz](http://www.cdt.cz), sekce O nás – Informace pro stavebníky - Vytyčení trasy telekomunikačního vedení, kontrola na stavbě) provedeno vytyčení polohy podzemního telekomunikačního vedení a zařízení přímo ve staveništi (trase),
- prokazatelné seznámení pracovníků, kteří budou provádět práce, s polohou vedení (zařízení),
- upozornění organizace provádějící zemní práce na možnou odchylku uloženého vedení (zařízení) od polohy vyznačené ve výkresové dokumentaci,
- upozornění pracovníků, aby dbali při pracích v těchto místech největší opatrnosti a nepoužívali zde nevhodné nářadí, a také ve vzdálenosti nejméně 1,5m po každé straně vyznačené trasy vedení (zařízení) používali pouze ruční kopání
- řádné zabezpečení odkrytého podzemního telekomunikačního vedení (zařízení) proti poškození, zcizení a řádné zajištění výkopů případně včetně osvětlení,
- odpovídající ochranu kabelů a ochranu kabelové trasy dle platných norem, pokud bude trasa kabelů pojižděna vozidly nebo stavební mechanizací,
- ochranu kabelů v místech, kde kabel vystupuje ze země (vstupy do budov, rozvaděčů, na sloupy, trasy kabelu na mostech a propustech, apod.) a také kabelových vedení a závěrů v objektech
- odpovídající ochranu příslušenství kabelových tras (ochranné a označující prvky, tzn. žláby, chráničky, HDPE trubky, kabelové označovníky, markery, ...)
- aby organizace provádějící zemní práce ztuhlila zeminu pod kabelem před jeho zakrytím po vrstvách (záhozem) a vyzvala ČD - Telematika a.s. (kontakty naleznete na [www.cdt.cz](http://www.cdt.cz), sekce O nás – Informace pro stavebníky - Vytyčení trasy telekomunikačního vedení, kontrola na stavbě) k provedení kontroly před zakrytím kabelu, zda není vedení (zařízení) viditelně poškozeno a zda byly dodrženy příslušné normy a stanovené podmínky,
- aby nad kabelovou trasou a v jejím ochranném pásmu byl dodržován zákaz skládek, deponií materiálu, vysazování trvalých porostů a budování zařízení, která by znemožnila přístup ke kabelům. Bez souhlasu správce nesnižovat, ani nezvyšovat vrstvu zeminy nad kabelovou trasou,
- aby při křížení, příp. souběžích podzemních telekomunikačních vedení byla dodržena ČSN 73 6005 „Prostorové uspořádání sítí technického vybavení“,
- aby při provádění zemních prací byla dodržena ČSN 73 3050 „Zemní práce“ zejména čl.20 a 21, ČSN 33 2160 „Předpisy pro ochranu sdělovacích vedení a zařízení před nebezpečnými vlivy trojfázových vedení VN,VVN a ZVV a ČSN 33 2000-5-54 „Uzemnění a ochranné vodiče“
- neprodlené ohlášení každého poškození podzemního telekomunikačního vedení a zařízení organizaci ČD - Telematika a.s (telefonicky HELP DESK: +420 972 110 000)
- ohlášení ukončení stavby organizaci udržující, včetně správce a jeho pozvání ke kolaudačnímu řízení,
- aby při provádění prací byly respektovány podmínky vyplývající ze zákona 127/2005 Sb., O elektronických komunikacích, zákona 266/1994 Sb., Zákon o drahách a zákonu 183/2006 Sb., Stavební zákon včetně platných prováděcích vyhlášek,
- provedení prací (včetně projektování) na telekomunikačním vedení (zařízení) organizací, jejíž pracovníci provádějící práce mají platné příslušné odborné oprávnění k práci na železničním telekomunikačním zařízení, dle zákona o drahách č.266/1994Sb., „Podmínky odborné způsobilosti“ výše uvedeného zákona a vyhl.č.101/1995 Sb., a příslušných výnosů SŽDC (zejména Předpisem SŽDC Zam 1). Toto (časově omezené) oprávnění lze získat složením příslušné odborné zkoušky u ředitelství SŽDC.
- uzavření „Smlouvy o vynucené překládce podzemního komunikačního vedení“ se správcem kabelu (Správa železniční dopravní cesty s.o., Technická ústředna dopravní cesty, Malletova 10/2363, 190 00 Praha 9 – Libeň) v případě kdy je telekomunikační vedení (zařízení) položeno nebo jeho poloha změněna mimo pozemky SZDC,
- ověření výškového umístění vedení (zařízení) ručně kopanými sondami vzhledem k tomu, že správce neodpovídá za změny provedené bez jeho vědomí nad trasou vedení (zařízení)

Nedodržení těchto podmínek je hrubým porušením právní povinnosti podle zákona 127/2005 Sb., O elektronických komunikacích, zákona 266/1994 Sb., Zákon o drahách.

Případné rozpory nebo výjimky z jednotlivých ustanovení řeší správce SZDC kterým je: Správa železniční dopravní cesty s.o. Technická ústředna dopravní cesty se sídlem Praha 9 - Libeň, Malletova 10/2363.

**Obchodní firma:**

Správa železniční dopravní cesty, státní organizace

Sídlo: Praha 1 - Nové Město, Dlážděná 1003 7, PSČ 110 00

Zápis v obch. rejstříku: Městský soud v Praze, spis. značka A 48384

[www.szdc.cz](http://www.szdc.cz)

**Doručovací adresa:**

Správa železniční dopravní cesty, státní organizace

Technická ústředna dopravní cesty,

Malletova 10/2363, 190 00 Praha 9 - Libeň

[www.tude.cz](http://www.tude.cz)

**Technická ústředna založena 1957**



Tato logo potvrzuje, že TUDC má zaveden integrovaný systém managementu, zahrnující standardy ISO 9001 a ISO 14001. Nezávislé se na dokladují službu nebo výrobky.





# PŘIPOJOVANÉ ELEKTRICKÉ SPOTŘEBIČE

SPOTŘEBIČE*	STÁVAJÍCÍ	NOVÉ	SPOTŘEBIČE SE ZPĚTNÝMI VLIVY**	STÁVAJÍCÍ	NOVÉ
Číslo 1.	KW	4,9 KW	<del>Spotřebiče</del> 3,8 KW	2.	KW 2,230 KW
Převod proudů - třífázové připojení	KW	KW	Technologické přístroje	KW	KW
Indukční vlny (TIA) - akustické	KW	KW	Čištění	KW	KW
Akustické teplo	KW	KW	Kasazování	KW	KW
Elektronické křesly	KW	KW	Závahy	KW	KW
Tažné desky (přikr. spona)	KW	KW	Zakládání státní	KW	KW
Klimatizace	KW	KW			
Číslo spotřebiče do 3,6 KW	KW	KW			

## TEPELNÉ ČERPADLO - (SPECIFIKACE)

Intenzita elektromagnetického	KW	Intenzita elektromagnetického	V
Intenzita proud	A	Intenzita proud	A
Číslo spotřebiče do 3,6 KW	KW	Číslo spotřebiče do 3,6 KW	KW

## POVINNÉ PŘÍLOHY

- ☐ DOKLAD O STAVĚNÍ NEBO JINÉM NÁZVU K ODĚRNÍMU MÍSTU
- ☐ KADASTRÁLNÍ MAPA S VYZNAČENÍM POZEMKU NEBO STAVBY
- ☐ ODDĚLOVACÍ PRŮBĚH PRŮBĚHU A NOVÉ VYKONÁVACÍ PRŮBĚHU (PRŮBĚH)
- ☐ DOKLAD O STAVĚNÍ NEBO JINÉM NÁZVU K ODĚRNÍMU MÍSTU

## DOPLŇUJÍCÍ POZNÁMKY ŽADATELE

1. křeslo, infrazvuk, akustické teplo, akustické teplo, akustické teplo
2. akustické teplo, akustické teplo (2,230 KW) - 2,230

## VYSVĚTLIVKY

- 1) Hmotnost spotřebiče
- 2) Intenzita elektromagnetického
- 3) Intenzita elektromagnetického
- 4) Intenzita elektromagnetického
- 5) Intenzita elektromagnetického
- 6) Intenzita elektromagnetického
- 7) Intenzita elektromagnetického
- 8) Intenzita elektromagnetického
- 9) Intenzita elektromagnetického
- 10) Intenzita elektromagnetického
- 11) Intenzita elektromagnetického
- 12) Intenzita elektromagnetického
- 13) Intenzita elektromagnetického
- 14) Intenzita elektromagnetického

## POKYNY A UPOZORNĚNÍ PRO ŽADATELE

- 1) Žadatel je povinen předložit všechny potřebné dokumenty a údaje k vyřízení žádosti o připojení k elektrické síti.
- 2) Žadatel je povinen předložit všechny potřebné dokumenty a údaje k vyřízení žádosti o připojení k elektrické síti.
- 3) Žadatel je povinen předložit všechny potřebné dokumenty a údaje k vyřízení žádosti o připojení k elektrické síti.
- 4) Žadatel je povinen předložit všechny potřebné dokumenty a údaje k vyřízení žádosti o připojení k elektrické síti.
- 5) Žadatel je povinen předložit všechny potřebné dokumenty a údaje k vyřízení žádosti o připojení k elektrické síti.
- 6) Žadatel je povinen předložit všechny potřebné dokumenty a údaje k vyřízení žádosti o připojení k elektrické síti.
- 7) Žadatel je povinen předložit všechny potřebné dokumenty a údaje k vyřízení žádosti o připojení k elektrické síti.
- 8) Žadatel je povinen předložit všechny potřebné dokumenty a údaje k vyřízení žádosti o připojení k elektrické síti.
- 9) Žadatel je povinen předložit všechny potřebné dokumenty a údaje k vyřízení žádosti o připojení k elektrické síti.
- 10) Žadatel je povinen předložit všechny potřebné dokumenty a údaje k vyřízení žádosti o připojení k elektrické síti.
- 11) Žadatel je povinen předložit všechny potřebné dokumenty a údaje k vyřízení žádosti o připojení k elektrické síti.
- 12) Žadatel je povinen předložit všechny potřebné dokumenty a údaje k vyřízení žádosti o připojení k elektrické síti.
- 13) Žadatel je povinen předložit všechny potřebné dokumenty a údaje k vyřízení žádosti o připojení k elektrické síti.
- 14) Žadatel je povinen předložit všechny potřebné dokumenty a údaje k vyřízení žádosti o připojení k elektrické síti.

## PROHLÁŠENÍ ŽADATELE

Žadatel prohlašuje správnost a pravdivost údajů uvedených v této žádosti na všech stránkách této žádosti a že má k připojení k elektrické síti souhlas vlastníka objektu nemovitosti. Žadatel dále uvádí, že je schopen a připraven poskytnout všechny potřebné údaje a dokumenty pro vyřízení žádosti.

## ZA ŽADATELE

12. 07 - 11 - 2016

JMÉNO, PŘÍJMENÍ, FUNKCE

MĚSTO  
CHRUDIM

# Protokol o provedených výpočtech.

## Projekt

---

Název	Chrudim parkoviste
Popis	
Adresa	
Poznámka	
Datum	26.10.2016

## Investor

---

Společnost  
Kontaktní osoba  
Adresa  
Telefon  
E-mail  
Webová stránka

## Zhotovitel

---

Společnost  
Kontaktní osoba  
Adresa  
Telefon  
E-mail  
Webová stránka



## Provedené výpočty

---

- Výpočet osvětlenosti bodovou metodou dle EN 12464
- Výpočet činitele oslnění ve venkovních prostorech dle EN 12464



## Obsah

---

Úvodní stránka	1
Obsah	2
Svítlidla použitá v tomto projektu	3
Katalogové listy svítidel	4
Parkoviste	5
Normálová osvětlenost	7
Činitel oslnění GR	8

#### Svítidla použitá v tomto projektu

Typ	Název	Výrobce	Označení svítidla	Množství
NMB 401-5/1x70-50W-T 401A1	NMB 401-5/1x70-50W-T 401A1	HELLUX ELEKTRA	A	5



# NMB 401-5/1x70-50W-T 401A1 - NMB 401-5/1x70-50W-T 401A1 , HELLUX ELEKTRA (A)

## Technické

Příkon	70,0 W	Blok ElProCADu	L31
Přepočítací koeficient	1,00	Maximální svítivost	120 cd/klm
Elektronický předřadník	Ne	Účinnost	56,0 %
Vypočítaná účinnost	57,1 %	CIE Flux Code	19   54   84   90   57
Symetrie svítidla	Rotačně symetrické		

## Rozměry

Délka x Šířka x Výška	640 x 0 x 535 mm	Svítící plocha Délka x Šířka x Výška	640 x 0 x 383 mm
Závěsná výška	535 mm		

## Světelné zdroje

### Obecné

Typ	NAV-T 70 SUPER 4Y E27
Název	VIALOX NAV-T SUPER
Výrobce	OSRAM
Počet	1

### Technické

Činitel podání barev	25
Teplota chromatičnosti	2000 K
Světelný tok	6600 lm

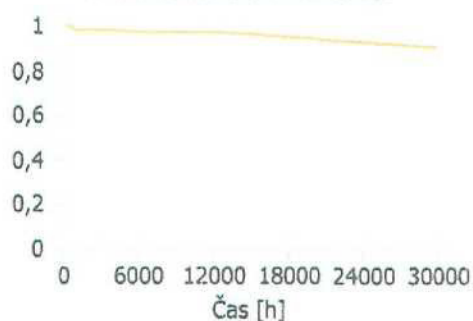
Charakteristika svítivosti



— Rovina C0



Charakteristika stárnutí zdroje



# Parkoviste 5.9.1 - Parkoviště

## Výpočet

Počet odrazů	0
Dělicí poměr svítidla	10
Rozměr elementární plochy	800 mm

## Údržba

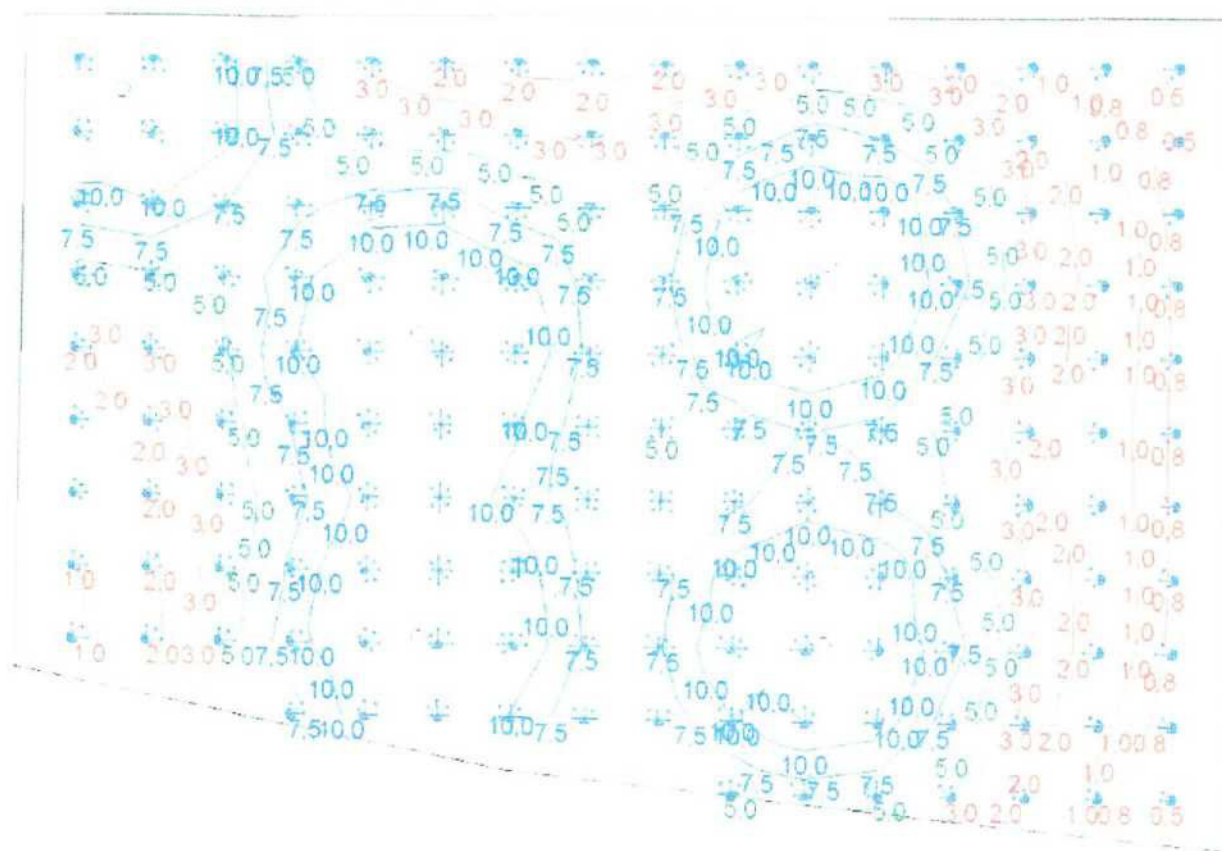
Údržbu počítat	Ano
Čistota prostředí	Čisté
Interval obnovy povrchů	36 m
Výměna světelných zdrojů	Individuální
Interval čištění svítidel	12 m
Funkční spolehlivost	100 %

## Obecné

Transformace

## Technické

Poměrný příkon	0,23 W · m <sup>-2</sup>
Příkon	0,35 kW





**Soustava svítidel 1** - NMB 401-5/1x70-50W-T 401A1 , NMB 401-5/1x70-50W-T 401A1 (A)

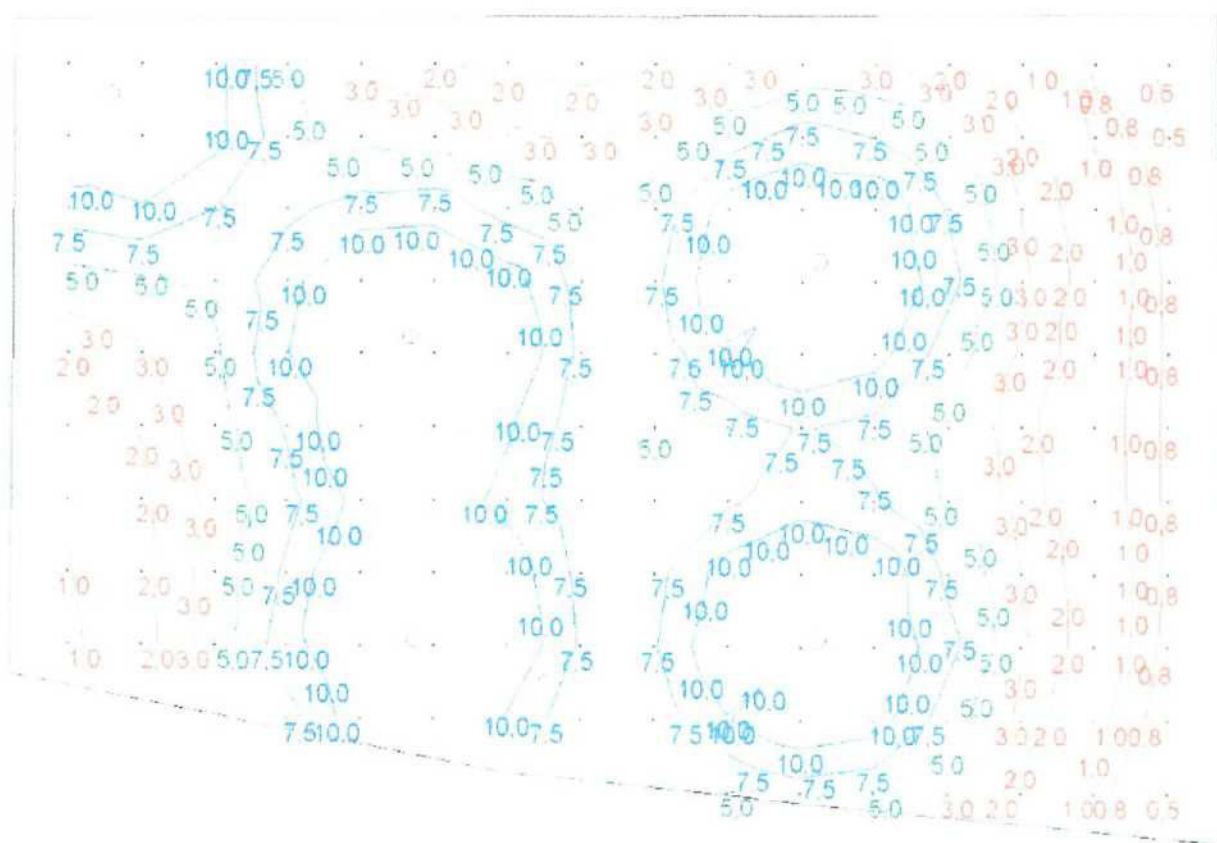
**Údržba**

Přímý udržovací činitel 0,738

Název	Posunutí			Otočení			Název	Posunutí			Otočení		
Svítidlo 1	7360,0	48344,0	4000,0	0,0	0,0	0,0	Svítidlo 2	19635,0	38269,0	4000,0	0,0	0,0	0,0
Svítidlo 3	19785,0	25819,0	4000,0	0,0	0,0	0,0	Svítidlo 4	36285,0	25819,0	4000,0	0,0	0,0	0,0
Svítidlo 5	36285,0	41419,0	4000,0	0,0	0,0	0,0							

# **Normálová osvětlenost**

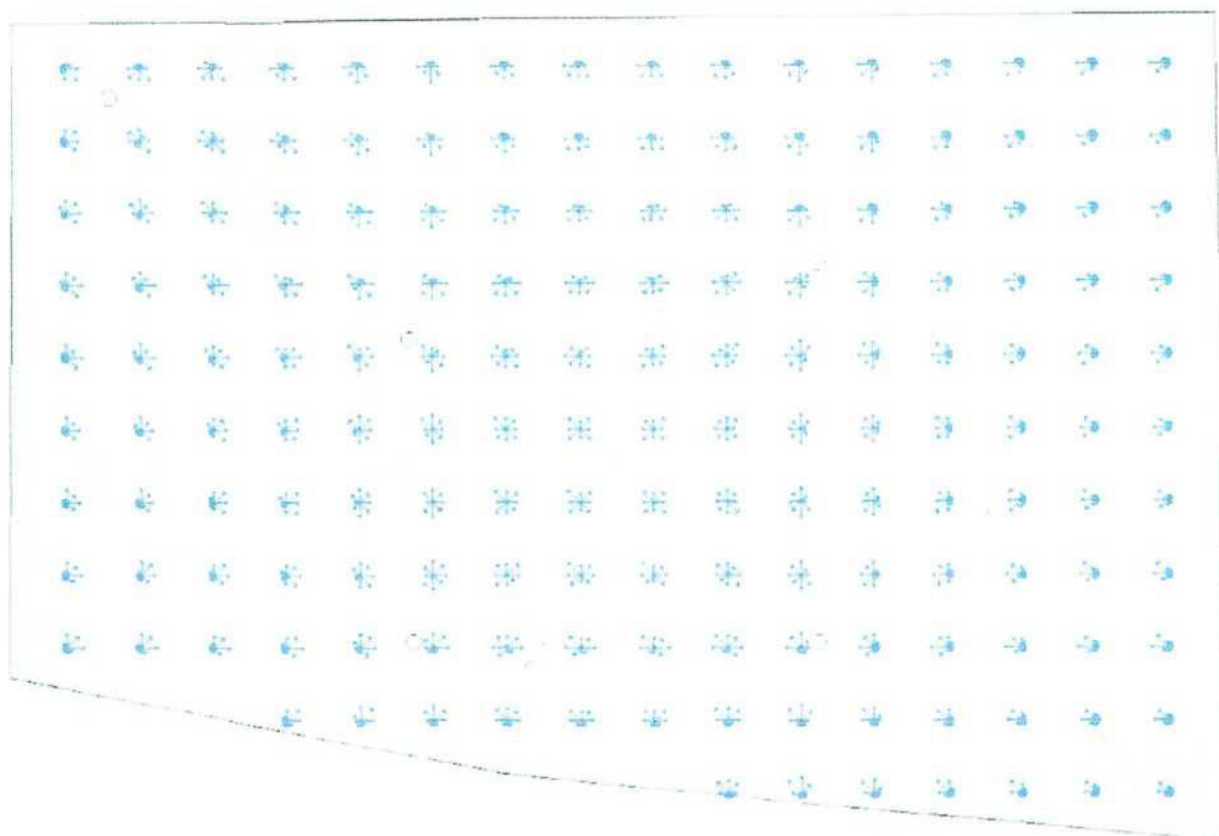
Požadovaná rovnoměrnost	0,25	Počty	16 x 11
Požadovaná hodnota	5,0 lx	Rozteče	3000,0 x 3000,0 mm
Minimální hodnota	0,4 lx	Odsazení	2348,6 x 2096,7 mm
Maximální hodnota	14,5 lx	Výška	0 mm
Udržovaná osvětlenost	6,3 lx	Plocha	Prostor
Rovnoměrnost	0,06	Natočení soustavy	0,0      0,0      0,0      °
Udržovací činitel	0,74	Počátek	3236,4 17472,6 0,0 mm





### Činitel oslnění GR

Požadovaná rovnoměrnost	0,25	Odklon od roviny	0 °
Požadovaná hodnota	55,0	Počty	16 x 11
Minimální hodnota	31,9	Rozteče	3000,0 x 3000,0 mm
Maximální hodnota	53,7	Odsazení	2348,6 x 2096,7 mm
Průměrná hodnota	44,3	Výška	1500 mm
		Plocha	Prostor
		Natočení soustavy	0,0      0,0      0,0      °
		Počátek	3236,4 17472,6 1500,0 mm



Níže uvedeného dne, měsíce a roku uzavřely tyto smluvní strany, svéprávné k právnímu jednání,

**Česká pošta, s.p.**

se sídlem: Praha 1, Politických vězňů 909/4, PSČ 22599  
korespondenční adresa: oddělení PČ SV, Na Hrádku 105, 532 05 Pardubice  
IČO: 47114983  
DIČ: CZ47114983  
zastoupen: [redacted] generálním ředitelem  
zapsán v obchodním rejstříku u Městského soudu v Praze, oddíl A, vložka 7565  
dále jen „vlastník“

a

**Město Chrudim**

se sídlem: Resslovo náměstí 77  
zastoupené: [redacted] starostou města  
IČO: 00270211  
dále jen „stavebník“

**Smlouvu o právu provést stavbu**

č. ČP/2017/1313

č. OSM/000021/2017/DOH

dle ustanovení § 1746 odst. 2 zákona č. 89/2012 Sb., občanského zákoníku, v platném znění

**I.**

Vlastník prohlašuje, že je oprávněn hospodařit s pozemkem parc.č. st. 3165, jehož součástí je i stavba č.p. 143, vše v obci a k. ú. **Chrudim** (dále jen jako **Pozemek**), jak je zapsáno v katastru nemovitostí na listu vlastnictví č. 5279 pro k. ú. Chrudim u Katastrálního úřadu pro Pardubický kraj, Katastrálního pracoviště Chrudim. K Pozemku vykonává práva a povinnosti vlastníka vlastník, kterému v souladu se zákonem č. 77/1997 Sb., o státním podniku, ve znění pozdějších předpisů, přísluší právo hospodařit se svěřeným majetkem České republiky.

**II.**

Stavebník má záměr realizovat stavbu **Terminálu veřejné dopravy Chrudim** (dále jen jako **Stavba**), která se v souladu s projektovou dokumentací dotkne i Pozemku takto:

**Nemovitá věc dotčená Stavbou:**

pozemek parc.č. st. 3165, jehož součástí je i stavba (budova) č.p. 143 (Pozemek)

**Způsob zatížení Pozemku Stavbou:**

**Elektroměrová a rozvodová skříň o rozměrech 800x300x1200mm, umístěná v severozápadní štítové zdi obvodového pláště stavby (budovy) č.p. 143**

Záměrem stavebníka je realizace Stavby spočívající v revitalizaci přednádražního prostoru a souvisejících veřejných ploch a komunikací, jejíž součástí je navrženo nové elektrické kabelové vedení pro kašnu, infopanely, označníky zastávek, parkovací automaty, nabíjecí stojany pro elektromobily a dále nové vedení veřejného osvětlení. Připojení zařízení bude provedeno kabelovými rozvody z rozvodné el. skříně ČEZ (na budově č.p. 143) se zřízením nového odběrného místa v elektroměrové a rozvodné skříně o rozměrech 800 x 300 x 1200 mm umístěné



v severozápadní štitové zdi budovy č.p. 143, jež je součástí Pozemku. Předpokládaný termín ukončení realizace Stavby je prosinec 2019.

### III.

Vlastník tímto uděluje souhlas s umístěním a realizací Stavby, a to v rozsahu dle zpracované projektové dokumentace DÚŘ TERMINÁL VEŘEJNÉ DOPRAVY CHRUDIM. 11/2016 a za splnění podmínek dohodnutých v této smlouvě. Stavebník prohlašuje, že seznámil vlastníka s příslušnou částí projektové dokumentace a veškerými podklady týkajícími se Stavby a tyto dokumenty mu předal. Situační výkres (relevantní část projektové dokumentace ve vztahu ke Stavbě a Pozemku) je přílohou č. 1 této smlouvy.

### IV.

Za podmínek sjednaných v této smlouvě vzniká stavebníkovi oprávnění zřídit Stavbu na Pozemku, vstupovat na Pozemek v souvislosti se zřizováním, provozem, opravami a údržbou Stavby. Stavebník se zavazuje, že při zřizování, užívání, opravách a údržbě Stavby bude co nejvíce šetřit práva vlastníka a zásah spojený se stavbou rozvodné skříně do budovy č.p. 143, jež je součástí Pozemku, v dostatečném předstihu oznámí zástupci vlastníka na mailovou adresu: [redacted]. Stavebník se tímto zavazuje, že vlastníku uhradí případné škody, které prokazatelně vzniknou v souvislosti s přípravou a realizací Stavby na Pozemku.

### V.

V případě, že Stavba nebude z jakýchkoliv důvodů realizována (realizací se rozumí vydání kolaudačního souhlasu týkajícího se Stavby) nejpozději do jednoho roku od předpokládaného termínu ukončení realizace Stavby uvedeného v čl. II. této smlouvy nebo pokud nebude Pozemek Stavbou dotčen, nejsou účastníci smlouvy vzájemnými závazky dle této smlouvy vázáni.

### VI.

V souladu s ust. § 86 odst. 2 písm. a), § 96 odst. 3 písm. a) a § 110 odst. 2 písm. a), a popř. § 105 odst. 1 písm. a) zákona č. 183/2006 Sb., o územním plánování a stavebním řádu, ve znění pozdějších předpisů, tímto uděluje vlastník stavebníkovi **souhlas s umístěním a zřízením Stavby**, jmenovitě s umístěním elektroměrové a rozvodné skříně v severozápadní štitové zdi stavby (budovy) č.p. 143, na Pozemku. Tento souhlas vlastníka je vydáván za účelem vydání územního souhlasu, stavebního povolení, příp. ohlášení.

Vlastník se zavazuje, že do 6 měsíců od učinění prokazatelné výzvy stavebníkem, učiněné mu ve lhůtě 3 měsíců ode dne vydání kolaudačního souhlasu týkajícího se Stavby nebo jiného obdobného aktu umožňujícího užívání Stavby, uzavře se stavebníkem za podmínek jednaných touto smlouvou vlastní smlouvu o zřízení služebnosti - věcného břemene, jíž zřídí ve prospěch stavebníka služebnost spočívající v:

- právu stavebníka umístit, zřídit a provozovat Stavbu na Pozemku;
- v povinnosti vlastníka a každého dalšího vlastníka Pozemku strpět umístění, zřízení a provozování Stavby na Pozemku se všemi s tím spojenými zákonnými právy, povinnostmi a omezeními;

Součástí výzvy bude i kolaudační souhlas týkající se Stavby nebo jiný obdobný akt umožňující užívání Stavby, znalecký posudek (viz níže) a geometrický plán vyhotovený za účasti zástupce obce a vlastníka. Stavebník uhradí veškeré náklady spojené se zhotovením geometrického plánu a správní poplatek za přijetí návrhu na zahájení řízení o povolení vkladu práva odpovídající služebnosti dle této smlouvy do katastru nemovitostí. Stavebník se dále zavazuje, že uvede všechny nemovité věci, které budou Stavbou dotčeny po dokončení Stavby (vydání kolaudačního souhlasu týkajícího se Stavby) na své náklady do původního stavu.

Služebnost bude zřízena úplatně, a to za jednorázovou úplatu (náhradu) ve výši stanovené znaleckým posudkem vypracovaným soudním znalcem, nejméně však ve výši 10.000,- Kč bez DPH. K této částce bude připočtena DPH v zákonné výši. Znalecký posudek bude vyhotoven na náklady stavebníka a jeho vypracování zajistí vlastník.

Celkovou částku úplaty (náhrady) včetně DPH za zřízení služebnosti dle této smlouvy a za zpracování znaleckého posudku uhradí stavebník po podpisu vlastní smlouvy o zřízení služebnosti bezhotovostním převodem na účet vlastníka v termínu splatnosti 14 dnů od data vystavení daňového dokladu. Úhradu provede stavebník na základě faktury – daňového dokladu vystaveného vlastníkem do 15 dnů od data uskutečnění zdanitelného plnění. Dnem uskutečnění zdanitelného plnění je den doručení vyznění o povolení vkladu práva odpovídající služebnosti dle této smlouvy do katastru nemovitosti straně vlastníkov. Daňový doklad bude mít náležitosti dle § 28 a 29 zákona o DPH.

## VII.

Tuto smlouvu lze měnit a doplňovat pouze se souhlasem obou zúčastněných stran, a to formou písemných dodatků. Jinou formou nežli písemnou tuto smlouvu změnit nelze. Práva a povinnosti plynoucí ze smlouvy jsou závazné i pro případné právní nástupce. Smlouva je uzavřena a nabývá účinnosti okamžikem jejího podpisu oběma smluvními stranami a je vyhotovena ve dvou stejnopisech, z nichž každá strana obdrží jedno vyhotovení. Smluvní strany prohlašují, že smlouva byla sepsána podle jejich pravé, vážné a svobodné vůle, nebyla uzavřena v tísní a za nápadně nevýhodných podmínek, s jejím obsahem plně souhlasí a na důkaz toho připojují své podpisy.

Nedílnou součástí této smlouvy jsou následující přílohy:

Příloha č. 1 – situační nákres

V Praze dne 24-02-2017



generální ředitel  
Česká pošta a.s.

Česká pošta, s.p.  
Politických vězňů 909/4  
225 99 Praha 1  
IČ: 47114983 DIČ: CZ47114983

V Chrudimi dne 02-02-2017



starosta města  
Chrudim

Doložka dle § 41 zákona č. 128/2000 Sb., o obcích  
Schváleno Radou města Chrudim  
usnesením č. R/35/2017 ze dne 23.1.2017



Vaše značka:

Naše značka: vyj.č.63/2016

Vyřizuje:

Telefon: 467 043 830

Fax:

E-mail:

Datum: 10.11.2016

### Vyjádření k existenci podzemního nebo nadzemního zařízení - doplnění

Název stavby	Terminál veřejné dopravy Chrudim - přednádražní prostor Chrudim
Projektant	Ateliér K2 Praha
Předložená část PD (SO)	
Číslo projektu	
Datum zpracování PD	
Stupeň projektu	
Investor	Město Chrudim
Číslo vyjádření EOP:	63/2016

K výše uvedené projektové dokumentaci uvádíme:

V zájmovém území **dojde ke styku** se zařízením v majetku Elektrárny Opatovice a.s. (dále jen EOP). Jak máte správně zakresleno, vede ulicí Čsl.armády horkovodní kanál, na kterém jsou umístěny v podzemí horkovodní jímky.

**Požadujeme**, aby při rekonstrukci povrchů bylo zajištěno, aby v místech vstupů do jímek bylo zamezeno parkování, aby se zajistil přístup pro kontrolu této části páteřního rozvodu.

S ohledem na možný budoucí rozvoj či rekonstrukce můžeme pro tuto chvíli konstatovat, že EOP a.s. neplánuje v této oblasti zatím žádné akce.

Toto vyjádření platí jen pro dokumentaci, která byla žadatelem předložena a pro rozsah prací na ní vyznačených. Po dokončení dalšího stupně projektové dokumentace požaduje EOP tuto předložit k opětovnému odsouhlasení.

V případě, že dojde ke změně projektu, požadujeme předložit dokumentaci k posouzení.

Platnost tohoto vyjádření je 6 měsíců od data vydání.

S pozdravem

Elektrárny Opatovice, a.s.

provoz SZT Chrudim



technik DT Jih a záložních zdrojů



Vážený pan



Česká republika

VÁŠ DOPIS ZNAČKY / ZE DNE

NAŠE ZNAČKA

1089694754

VYŘIZUJE / LINKA



800 850 860 Pardubice / 19. 10. 2016

MÍSTO ODESŁÁNÍ / DNE

Vážený pane Jelínku,

dovolte, abychom reagovali na váš požadavek, který se týká vyjádření k případné rekonstrukci zařízení distribuční soustavy v ulici Československé armády, Chrudim, v souvislosti s revitalizací přednádražního prostoru Chrudim.

Zařízení distribuční soustavy, které se nachází v prostoru plánované stavby je z provozního hlediska ve vyhovujícím stavu, nevykazuje zvýšený výskyt poruch a je schopno bezpečného a spolehlivého provozu. Z tohoto důvodu není jeho obnova zařazena do plánu investic v nejbližších letech.

S pozdravem



vedoucí oddělení Správa energetického majetku – region  
ČEZ Distribuce, a. s.

ČEZ Distribuce, a. s.

Děčín, Děčín IV-Podmokly, Teplická 874/8, PSČ 405 02 | Bezplatná Zákaznická linka: 800 850 860,  
e-mail: info@cezdistribuce.cz, www.cezdistribuce.cz | IČ: 24729035, DIČ: CZ24729035 |  
zapsaná v obchodním rejstříku vedeném Krajským soudem v Ústí nad Labem, oddíl B, vložka 2145 |  
bank. spoj.: KB Praha 35-4544580267/0100 |  
zasílací adresa: ČEZ Distribuce, a. s., Plzeň, Guldenerova 2577/19, PSČ 326 00





# DISTRIBUCE

## SMLOUVA O UZAVŘENÍ BUDOUČÍ SMLOUVY O PŘIPOJENÍ ODBĚRNÉHO ELEKTRICKÉHO ZAŘÍZENÍ K DISTRIBUČNÍ SOUSTAVĚ DO NAPĚŤOVÉ HLADINY 0,4 kV (NN) ČÍSLO: 17\_SOBS01\_4121273314

### PROVOZOVATEL DISTRIBUČNÍ SOUSTAVY (dále jen PDS)

**ČEZ Distribuce, a. s.** Děčín, Děčín IV – Podmokly, Teplická 874/8, PSČ 405 02 | IČ 24729035 | DIČ CZ 24729035 | zapsána v obchodním rejstříku vedeném Krajským soudem v Ústí nad Labem, oddíl B., vložka 2145 | licence na distribuci elektřiny č. 121015583 | registrační číslo u OTE: 715 | info@cezdistribuce.cz | www.cezdistribuce.cz | Kontaktní bezplatná linka ČEZ Distribuce: 800 850 860 (hlášení poruch, distribuční požadavky, informace) | adresa pro doručování: ČEZ Distribuce, a. s., Píseň, Guldenerova 2577/19, PSČ 326 00 | na základě pověření ze dne 23. 1. 2015 zastupuje Ing. Jaroslav Babka, pozice: Vedoucí oddělení Připojování

### ŽADATEL (dále jen Žadatel)

OBCHODNÍ FIRMA / NÁZEV Město Chrudim  
IČ 00270211 DIČ CZ00270211  
**ADRESA MÍSTA TRVALÉHO POBYTU / SÍDLA SPOLEČNOSTI**  
ULICE Resselovo náměstí Č. P. / Č. O. 77 PSČ 537 01  
OBEC Chrudim MÍSTNÍ ČÁST Chrudim I  
ZÁPIS V OR / ŽR, ODDÍL, VLOŽKA Č.  
ZASTOUPENÍ: [zastoupení]  
TELEFON 469657151 / FAX  
E-MAIL: [e-mail]

### I. ÚVODNÍ USTANOVENÍ

- 1) Žadatel má zájem o odběr elektřiny v odběrném místě na adrese:  
Čs. armády 143, kat.území: Chrudim, parc.č.3165, 537 01 Chrudim, a dne 13. 3. 2017 žádostí č. 4121273314 požádal o připojení odběrného elektrického zařízení v odběrném místě do napěťové hladiny 0,4 kV (NN) (dále jen „odběrné zařízení“).
- 2) PDS neshledal důvody, jež by připojení bránilo, a s ohledem na údaje pro zapojení odběrného zařízení do distribuční soustavy a údaje o odběru uvedené v žádosti o připojení určil technické podmínky připojení (dále jen „TPP“), které tvoří Přílohu č. 1 této smlouvy a jsou její součástí.
- 3) K připojení může dojít až poté, co Žadatel zřídí odběrné zařízení a PDS provede odpovídající úpravu své distribuční soustavy.

### II. BUDOUČÍ SMLOUVA

- 1) PDS se zavazuje uzavřít smlouvu o připojení odběrného zařízení (dále jen „budoucí smlouva“) podle § 50 odst. 3 zákona č. 458/2000 Sb., ve znění pozdějších předpisů, o podmínkách podnikání a o výkonu státní správy v energetických odvětvích a o změně některých zákonů (dále jen „energetický zákon“), a smluvně sjednaných podmínek, a to na písemnou výzvu Žadatele.
- 2) Předmětem plnění budoucí smlouvy bude závazek PDS připojit odběrné zařízení a po připojení zajistit Žadateli rezervovaný příkon ve výši uvedené v TPP. Obsah budoucí smlouvy bude určen v souladu s Přílohou č. 2 této smlouvy.

### III. PODMÍNKY BUDOUČÍHO PŘIPOJENÍ ODBĚRNÉHO ZAŘÍZENÍ

- 1) Žadatel je povinen zaplatit PDS částku 50 000,00 Kč jako podíl na oprávněných nákladech spojených s připojením a se zajištěním požadovaného příkonu určený právním předpisem (dále jen „Podíl na nákladech“). Žadatel zaplatí alespoň polovinu Podílu na nákladech nejpozději do 15 dnů ode dne uzavření této smlouvy; obdržel-li PDS platbu před uzavřením této smlouvy, platí, že Žadatel splnil povinnost v den uzavření této smlouvy. Zbýlou část Podílu na nákladech Žadatel zaplatí nejpozději do 15 dnů ode dne doručení oznámení PDS podle odstavce 2) písm. c). Podíl na nákladech Žadatel zaplatí bezhotovostním převodem na účet PDS vedený u Komerční banky, a.s., číslo účtu: 35-4544580267/0100, variabilní symbol 3981273314.
- 2) PDS je povinen do 15 měsíců ode dne, kdy Žadatel zaplatí alespoň polovinu Podílu na nákladech:
  - a) zajistit provedení úpravy distribuční soustavy v souladu s technickým řešením připojení odběrného zařízení určeným v TPP (dále jen „Stavba PDS“); je-li PDS povinen podle energetického zákona zřídit elektrickou přípojku, její zřízení je součástí Stavby PDS,
  - b) získat podle stavebních předpisů právo užívat Stavbu PDS,
  - c) písemně oznámit Žadateli, že splnil povinnosti podle písm. a) a b) a je připraven provést připojení odběrného zařízení.
- 3) Žadatel je povinen do 15 měsíců ode dne, kdy zaplatí alespoň polovinu Podílu na nákladech:
  - a) zajistit zřízení odběrného zařízení v odběrném místě v souladu s technickým řešením připojení určeným v TPP (dále jen „Stavba Žadatele“); je-li Žadatel povinen podle energetického zákona zřídit elektrickou přípojku, její zřízení je součástí Stavby Žadatele; v případě, že Stavba PDS je vyvolána Žadatelem požadovanou změnou technických parametrů stávajícího již připojeného odběrného zařízení, smí Žadatel změnu těchto technických parametrů odběrného zařízení provést až po obdržení písemné výzvy od PDS dle čl. III odst. 2 písm. c),
  - b) získat podle stavebních předpisů právo užívat Stavbu Žadatele,
  - c) má-li být část Stavby PDS umístěna na nemovitosti Žadatele, zřídit ve prospěch PDS právo odpovídající věcnému břemenu zřídit a provozovat dotčenou část Stavby PDS na nemovitosti Žadatele, včetně práva přístupu,
  - d) vyklidit a připravit na svůj náklad v nezbytně nutném rozsahu na své nemovitosti prostor pro Stavbu PDS,

Otočte prosím

e) písemně oznámit PDS, že splnil povinnosti podle písm. a) a b) a je připraven provést připojení odběrného zařízení; k oznámení Žadatel musí připojit písemnosti určené v TPP a v Pravidlech provozování distribuční soustavy (dále jen „PPDS“).

4) Stavbu PDS nelze pro účely této smlouvy provést, jestliže

- a) vlastník nemovitosti odmítne zřídit ve prospěch PDS právo odpovídající věcnému břemenu zřídit a provozovat na nemovitosti Stavbu PDS; to platí i v případě, že vlastník nemovitosti je neznámého pobytu nebo sídla nebo není znám nebo určen,
- b) osoba, jejíž souhlas se podle stavebních předpisů vyžaduje ke zřízení Stavby PDS, odmítla tento souhlas vydat, nebo
- c) jiné okolnosti, z nichž PDS zřejmě vycházel při vzniku závazku podle odstavce 2) písm. a) a b), se do té míry změnily, že nelze na PDS rozumně požadovat, aby Stavbu PDS provedl, případně Žadatel neposkytne PDS nezbytně potřebnou součinnost.

5) Zjistí-li PDS, že Stavbu PDS nelze provést, oznámí tuto skutečnost bez zbytečného odkladu Žadateli spolu s návrhem jiných TPP a, je-li to nutné, i s návrhem nového termínu podle odstavce 2).

---

#### IV. UZAVŘENÍ BUDOUCÍ SMLOUVY

1) Žadatel může vyzvat PDS k uzavření budoucí smlouvy nejdříve poté, co:

- a) Žadatel splnil peněžitý závazek podle čl. III. odst. 1),
- b) Žadatel splnil závazky podle čl. III. odst. 3) s tím, že oznámení o jeho připravenosti provést připojení odběrného zařízení může Žadatel učinit spolu s výzvou, a
- c) PDS oznámil podle čl. III. odst. 2) písm. c), že je připraven provést připojení odběrného zařízení.

2) Do 30 dnů ode dne doručení písemné výzvy podle odstavce 1) PDS zašle Žadateli návrh budoucí smlouvy s uvedením lhůty pro přijetí návrhu, která nesmí být kratší než určuje právní předpis, jinak ne kratší než 30 dnů.

3) Oznámí-li PDS Žadateli do 15 dnů ode dne doručení písemné výzvy podle odstavce 1), že trvá na kontrole odběrného zařízení, je Žadatel povinen umožnit PDS provedení kontroly do jednoho týdne ode dne doručení oznámení a PDS je povinen ve stejné lhůtě kontrolu provést. Lhůta pro zaslání návrhu budoucí smlouvy podle odstavce 2) začne běžet dnem následujícím po provedení kontroly.

4) Povinnost PDS podle čl. II. a rezervace příkonu zanikají, jestliže Žadatel:

- a) je v prodlení se zaplacením peněžitý závazek podle čl. III. odst. 1) a tuto povinnost nesplní ani v dodatečné lhůtě jednoho měsíce od uplynutí původní lhůty k placení,
- b) je v prodlení s plněním povinnosti podle čl. III. odst. 3) a tuto povinnost nesplní ani v dodatečné přiměřené lhůtě, kterou mu stanoví PDS,
- c) nepřijme návrh PDS podle čl. III. odst. 5) do jednoho měsíce od doručení návrhu,
- d) nevyzve PDS k uzavření budoucí smlouvy ani do jednoho měsíce ode dne, kdy mu vzniklo právo učinit tuto výzvu podle odstavce 1),
- e) neumožní PDS provedení kontroly podle odstavce 3) ani do jednoho měsíce od doručení oznámení PDS,
- f) nepřijme návrh budoucí smlouvy ve lhůtě uvedené v návrhu, nebo
- g) oznámí písemně PDS, že na připojení odběrného zařízení netrvá.

5) Nastane-li skutečnost předvídaná v odstavci 4), je Žadatel povinen nahradit PDS náklady, které PDS oprávněně vynaložil v souvislosti se zamýšleným připojením odběrného zařízení podle této smlouvy a které PDS žadateli vyúčtuje. Následně na základě Žadatelem předložené písemné žádosti o vrácení Podílu na nákladech, obsahující způsob a aktuální údaje pro jeho vrácení, obsažené na předepsaném formuláři PDS, s možností jeho stažení na webové adrese [www.cezdistribuce.cz](http://www.cezdistribuce.cz) vrátí PDS Žadateli zaplacený Podíl na nákladech nebo jeho část převyšující náklady vynaložené PDS.

---

#### V. SPOLEČNÁ USTANOVENÍ

1) Změní-li Žadatel dodatečně údaje týkající se odběrného zařízení a v důsledku toho se sníží Podíl na nákladech, případný přeplatek PDS vrátí Žadateli.

2) Jestliže si změna podle odstavce 1) vyžádá změnu TPP, je Žadatel povinen nahradit PDS náklady vynaložené na provedení a odstranění původního technického řešení připojení odběrného zařízení. V opačném případě Žadatel zaplatí PDS rozdíl mezi náklady, které PDS vynaložil, a náklady, které by PDS vynaložil, kdyby od počátku postupoval se znalostí zmíněného údaje.

3) Vznikla-li nezávisle na vůli smluvní strany překážka, která smluvní straně brání ve splnění její povinnosti podle čl. III. odst. 2) a 3), po dobu nezbytně nutnou k překonání této překážky neběží smluvní straně lhůta pro splnění povinnosti, jestliže existenci překážky oznámila bez zbytečného odkladu po jejím vzniku druhé smluvní straně. Ustanovení čl. III. odst. 4) a 5) není tímto dotčeno.

4) Je-li to pro splnění povinnosti podle čl. III. odst. 2) nebo 3) nutné, smluvní strany si poskytnou potřebnou součinnost, zejména co do stavební nebo montážní připravenosti nebo k získání rozhodnutí, stanoviska, vyjádření, osvědčení nebo sdělení správního úřadu. Smluvní strany se navzájem v potřebném obsahu a rozsahu informují o plnění svých povinností a o skutečnostech, které by mohly mít vliv na řádné a včasné splnění jejich povinností a koordinaci Stavby PDS a Stavby Žadatele.

5) PDS je oprávněn započítat pohledávku na náhradu nákladů oproti pohledávce Žadatele na vrácení zaplaceného Podílu na nákladech nebo jeho části. Smluvní strany nemohou své pohledávky, které vzniknou na základě této smlouvy či v souvislosti





## VI. ZÁVĚREČNÁ USTANOVENÍ

1) Tato smlouva je po vzájemné dohodě uzavřena v režimu zákona č. 89/2012 Sb., občanský zákoník (dále jen „OZ“), ve znění pozdějších předpisů, ve spojení s § 50 odst. 3 energetického zákona a jeho prováděcími předpisy, zejména vyhláškou o podmínkách připojení k elektrizační soustavě, ve znění pozdějších předpisů.

2) Práva a povinnosti smluvních stran neupravené touto smlouvou se řídí PPDS a Připojovacími podmínkami pro příslušnou napěťovou hladinu, zveřejněnými na webové stránce PDS [www.cezdistribuce.cz](http://www.cezdistribuce.cz). Žadatel prohlašuje, že se seznámil s obsahem těchto dokumentů, rozumí jim a zavazuje se je respektovat.

3) Tato smlouva je uzavřena dnem, kdy Žadatel (příjemce návrhu smlouvy) doručí včas PDS (navrhovatel) svůj souhlas s obsahem návrhu smlouvy vyjádřený tím, že Žadatel připojí na návrh smlouvy svůj podpis. Žadatel přijme návrh smlouvy včas, jestliže doručí svůj souhlas PDS ve lhůtě 30 dnů ode dne, kdy mu byl návrh smlouvy doručen, jinak návrh smlouvy zaniká. PDS, v rámci respektování jemu příslušející povinnosti dbát rovného přístupu k žadatelům, a v souladu s ustanovením § 1740 odst. 3 OZ, předem vylučuje možnost přijetí smluvního návrhu s dodatkem nebo odchylkou učiněnými Žadatelem.

4) Žadatel prohlašuje, že na základě vlastnického nebo jiného, k tomu způsobilého práva, je oprávněn užívat nemovitost, na které má být odběrné zařízení zhotoveno, případně, že má souhlas vlastníka dotčené nemovitosti k uzavření této smlouvy. Je-li prohlášení Žadatele nepravdivé a PDS písemně oznámí tuto skutečnost Žadateli, po dobu, než Žadatel uvede právní stav do souladu s jeho prohlášením, PDS neběží lhůty ke splnění povinností podle této smlouvy. Neučiní-li tak Žadatel ani do šesti měsíců ode dne, kdy mu PDS doručil oznámení, je PDS oprávněn od této smlouvy odstoupit; odstoupením povinnost PDS podle čl. II. a rezervace příkonu zanikají. Odstoupením nejsou dotčena ustanovení čl. IV. odst. 5) a čl. V. odst. 5), která se pro vypořádání vzájemných nároků použijí obdobně.

5) Žadatel a PDS berou na vědomí, že podle informace Ministerstva financí o uplatňování DPH v energetice Podíl na oprávněných nákladech na připojení stanovený podle Vyhlášky o připojení není úhradou za zdanitelné plnění, a proto nepodléhá dani z přidané hodnoty. Platby jsou prováděny na základě této smlouvy, která je zároveň dokladem k provedeným platbám. Faktura nebude vystavena.

6) Žadatel souhlasí s tím, aby mu PDS doručoval sdělení ve věci této smlouvy elektronickými prostředky na elektronickou adresu Žadatele uvedenou v této smlouvě, a stejný souhlas dává PDS Žadateli; souhlas Žadatele se vztahuje i na zaslání jiných obchodních sdělení podle zákona č. 480/2004 Sb., zákon o některých službách informační společnosti, ve znění pozdějších předpisů, ve věci služeb PDS souvisejících s plněním této smlouvy. Tím není dotčeno zákonné právo obou účastníků na vyjádření nesouhlasu se zasíláním obchodních sdělení elektronickými prostředky.

7) Smluvní strany se zavazují, že nepřístupní obsah této smlouvy třetí osobě, bez předchozího písemného souhlasu druhé smluvní strany. To neplatí, jestliže zpřístupnění obsahu smlouvy (i) ukládá smluvní straně právní předpis či závazné rozhodnutí nebo opatření správního orgánu nebo soudu nebo (ii) umožňuje právní předpis v rámci poskytování důvěrných informací pro účely podnikatelské činnosti v rámci podnikatelského seskupení; povinnost PDS zachovávat pravidla informačního oddělení („unbundling“) podle energetického zákona nejsou tímto dotčena.

8) Žadatel fyzická osoba souhlasí s tím, aby pro účely plnění této smlouvy PDS zpracoval osobní údaje Žadatele podle zákona č. 101/2000 Sb., o ochraně osobních údajů, ve znění pozdějších předpisů (dále jen „ZaOOÚ“), zejména jméno, příjmení, bydliště (trvalé, popř. přechodné), datum narození a popř. číslo bankovního účtu. Žadatel - fyzická osoba bere dále na vědomí, že PDS podle ZaOOÚ pověřil zpracováním osobních údajů společnost ČEZ Zákaznické služby, s.r.o., se sídlem v Plzni, Guldenerova 2577/19, PSČ 326 00, IČ: 26376547 a některé další osoby poskytující služby obsluhy žadatelů; seznam těchto osob je umístěn na webové stránce PDS [www.cezdistribuce.cz](http://www.cezdistribuce.cz). Ochrana osobních údajů Žadatele - fyzické osoby bude PDS technicky a organizačně zabezpečena v souladu se ZaOOÚ. Požádá-li Žadatel - fyzická osoba o informaci o zpracování svých osobních údajů, PDS mu tuto informaci bez zbytečného odkladu za přiměřenou úhradu nepřevyšující náklady nezbytné na poskytnutí informace předá. Žadatel - fyzická osoba, který zjistí nebo se bude domnívat, že PDS nebo uvedení zpracovatelé provádějí zpracování jeho osobních údajů, které je v rozporu s jeho ochranou soukromého a osobního života nebo v rozporu se ZaOOÚ, zejména jsou-li osobní údaje nepřesné s ohledem na účel jejich zpracování, může požádat PDS o vysvětlení a příp. požadovat, aby PDS nebo uvedený zpracovatel odstranil takto vzniklý stav.

9) Změnit smlouvu nebo učinit úkon směřující k jejímu zániku lze pouze písemně. Žadatel bere na vědomí a souhlasí s tím, že PDS může podpis na písemném projevu vůle nahradit mechanickým prostředkem (faksimile). Je-li smlouva uzavírána prostředky umožňující komunikaci na dálku (distančním způsobem) nebo mimo obchodní prostory PDS, je Žadatel, je-li spotřebitelem dle § 419 OZ, oprávněn od této smlouvy odstoupit ve lhůtě 14 dnů od uzavření této smlouvy, a to písemně prostřednictvím formuláře, jehož náležitosti stanoví prováděcí právní předpis OZ a který je k dispozici v provozních místech (kancelářích, provozovnách apod.) PDS a ke stažení na webové adrese [www.cezdistribuce.cz](http://www.cezdistribuce.cz). Žadatel, je-li spotřebitelem, současně žádá PDS, aby započal s plněním svého závazku dle této smlouvy ještě před uplynutím lhůty pro odstoupení od smlouvy dle předchozí věty a to ve smyslu § 1823 OZ.

10) Pokud se kterékoli ujednání smlouvy stane nebo bude shledáno neplatným nebo právně nevymahatelným, nebude to mít vliv na platnost a právní vymahatelnost ostatních ustanovení smlouvy; smluvní strany se zavazují nahradit neplatné nebo právně nevymahatelné ustanovení novým, platným a právně vymahatelným ustanovením s obdobným právním a obchodním smyslem, a to do 30 dnů od výzvy kterékoli ze smluvních stran.

11) Smlouva je vyhotovena ve dvou (2) stejnopisech; po jejím podpisu každá strana obdrží jeden (1) stejnopis.

12) Smluvní strany prohlašují, že obsah smlouvy je výrazem jejich pravé a svobodné vůle.  
Příloha č. 1: Technické podmínky připojení č. 4121273314.  
Příloha č. 2: Obsah budoucí smlouvy o připojení

**ZA ZÁKAZNÍKA**  
Město Chrudim

**ZA PDS**  
ČEZ Distribuce, a. s.

Vedoucí oddělení Připojování



**MĚSTO ©**  
**CHRUĐIM**

17. 3. 2017  
V Plzni

DATUM A MÍSTO    PODPIS

DATUM A MÍSTO



**Příloha č. 1 smlouvy 17\_SOBS01\_4121273314****Technické podmínky připojení (TPP) k žádosti o připojení číslo: č. 4121273314****SPECIFIKACE ZAŘÍZENÍ – odběr**

- umístění zařízení: Čs. armády 143, kat.území: Chrudim, parc.č.3165, 537 01 Chrudim
- EAN: - pro data spotřeby 859182400708216135

**MÍSTO PŘIPOJENÍ**

- místo připojení k distribuční soustavě – odběrné místo: Rozpojovací jističí skříň
- hranice vlastnictví: Pojistkové spodky v rozpojovací jističí skříni
- spínací prvek sloužící k odpojení odběrného zařízení od distribuční soustavy: Pojistky nn v rozpojovací a jističí skříni

**TECHNICKÉ ÚDAJE ODBĚRNÉHO/PŘEDÁVACÍHO MÍSTA**

- napětová hladina: 0,4 kV (NN)
- způsob připojení: 3 (počet fází)
- hodnota jističe před elektroměrem: 3 x 100,0 A; vypínací charakteristika: B
- charakter odběru: T5

**PŘIPOJOVANÉ ELEKTRICKÉ SPOTŘEBIČE**

Spotřebič	Stávající [kW]	Nový [kW]	Celkem
Pohony, svářečky	0,00	44,00	44,00
Osvětlení	0,00	4,00	4,00

**PODMÍNKY PŘIPOJENÍ**

Pro připojení Vašeho zařízení dle výše uvedené specifikace provede PDS nutné úpravy distribuční soustavy na své náklady v rozsahu:

Pro zřízení nového odběrného místa bude z TS CR\_0598 vyvedeno nové kabelové vedení AYKY 3x240+120 (cca 110m) ke skříni R769. U skříně bude naspojován nový kabel na stávající směr R955. Z volné sady v R955 bude možno připojit nové OM.

Pro připojení zařízení dle výše uvedené specifikace provede žadatel nutné úpravy na své náklady v rozsahu:

Rozvaděč RE bude připojen z jističního piliře R955 na č.p.143. Umístění a provedení RE rozvaděče bude v souladu s "Připojovacími podmínkami PDS".

**ZPŮSOB A PROVEDENÍ MĚŘENÍ MNOŽSTVÍ ODEBRANÉ/VYROBENÉ ELEKTŘINY**

- umístění měřicího zařízení: na fasádě
- přístupnost měřicího zařízení: přístupné
- typ měření: B
- převod měřících transformátorů proudu: 100/5 A, třída přesnosti 0,5 S
- vlastníkem měřících transformátorů proudu a měřících transformátorů napětí (jsou-li instalovány) je Zákazník
- odběr elektřiny bude měřen měřicím zařízením PDS

Obchodní měření bude provedeno jako převodové měření. Měřicí transformátory proudu budou osazeny s definovaným převodem, třídou přesnosti a jmenovitou zátěží 5 VA v případě vzdálenosti MTP a elektroměru do 5m (včetně), nebo v případě vzdálenosti MTP a elektroměru nad 5m se zátěží 10VA. Použitý typ měničů musí mít tzv. úřední vzor pro použití v ČR a musí být úředně ověřen státní zkušebnou (zákon č. 505/1990 Sb.). Elektroměrová souprava bude umístěna v samostatném rozvaděči nebo skříni měření - typové skříni USM nebo SM s výklopným panelem tak, aby byl zajištěn přístup pověřeným osobám PDS za účelem provádění kontroly, odečtu, údržby, výměny či odebrání měřicího zařízení. Před zkušební svorkovnicí schváleného typu bude umístěn pojistkový odpínač napěťového obvodu. Měření musí být provedeno v souladu s příslušnými právními předpisy, především s Vyhl. č. 82/2011 Sb., PPDS a Připojovacími podmínkami NN pro osazení měřících zařízení v odběrných místech napojených z distribuční sítě nízkého napětí.

**DALŠÍ PODMÍNKY PŘIPOJENÍ**

Nově budované zařízení a elektrická instalace, a provedení a umístění měřicího zařízení odběrného místa musí být v souladu s platnými ČSN, s „Pravidly provozování distribuční soustavy“, „Připojovacími podmínkami PDS“, Podmínkami distribuce elektřiny. Tyto dokumenty jsou k dispozici na [www.cezdistribuce.cz](http://www.cezdistribuce.cz).

**PŘEHLED DOKLADŮ NUTNÝCH PRO PŘIPOJENÍ NEBO UZAVŘENÍ SoP**

- Uzavřená smlouva o připojení SoP (byla-li dříve uzavřena) nebo vyplněný formulář žádosti o její uzavření a doklad o uhrazení plateb ze smlouvy o připojení vyplývajících.
- Zpráva o výchozí revizi elektrického zařízení v OM/výrobní a případně dalšího elektrického zařízení nově uváděného do provozu, bez kterého nelze provést připojení k síti PDS.
- Protokol o provedení cejchu měřících transformátorů proudu.



## Příloha č. 2

### OBSAH BUDOUCÍ SMLOUVY O PŘIPOJENÍ

Smlouva o připojení bude obsahovat:

- 1) Závazek PDS připojit odběrné elektrické zařízení Žadatele a zajistit Žadateli dohodnutý rezervovaný příkon podle TPP. Podíl na nákladech stanovený Vyhláškou o připojení bude uhrazen na základě Smlouvy o uzavření budoucí smlouvy o připojení odběrného elektrického zařízení k distribuční soustavě.
- 2) Podmínky připojení odběrného elektrického zařízení v odběrném místě, a to specifikaci odběrného místa, technické podmínky připojení, údaje o připojovaných elektrických spotřebičích v odběrném elektrickém zařízení, místo připojení odběrného místa k distribuční soustavě - hranice vlastnictví a způsob a provedení měření elektřiny. Tyto podmínky budou ve smlouvě o připojení stanoveny v souladu s TPP.
- 3) Termín připojení – bude určen v souladu s PPDS; nebudou-li PPDS tento termín upravovat, pak bude tento termín činit 30 dnů od uzavření smlouvy o připojení. PDS nebude povinen připojit Žadatele dříve, než Žadatel splní povinnosti a podmínky určené v PPDS a TPP a splnění těchto povinností a podmínek doloží, ledaže tak Žadatel učinil již před uzavřením smlouvy o připojení.
- 4) Není-li výslovně sjednáno jinak, má se zato, že smlouva o připojení je uzavírána na dobu neurčitou.
- 5) Tyto závazky Žadatele:
  - a) plnit podmínky pro připojení odběrného zařízení uvedené v TPP, PPDS a v Připojovacích podmínkách pro příslušnou napěťovou hladinu stanovených PDS, a udržovat odběrné zařízení ve stavu, který odpovídá ustanovením smlouvy o připojení, právním předpisům, technickým normám a PPDS, a plnit pokyny výrobce zařízení používaného k odběru po celou dobu trvání smlouvy o připojení,
  - b) provádět opatření zamezující vlivům zpětného působení na kvalitu dodávané elektřiny v neprospěch ostatních účastníků trhu s elektřinou, zejména vybavit odběrné zařízení dostupnými technickými prostředky k omezení těchto vlivů, a používat k odběru elektřiny zařízení, která neohrožují život, zdraví nebo majetek,
  - c) nahradit PDS oprávněné náklady, které PDS vynaložil za účelem plnění jeho povinností vytvořit podmínky pro připojení odběrného zařízení Žadatele, včetně nákladů, které PDS vynaložil podle Smlouvy o uzavření budoucí smlouvy o připojení odběrného elektrického zařízení k distribuční soustavě, a to v případech, kdy smlouva o připojení zanikne z důvodu oznámení Žadatele, že na připojení odběrného zařízení netvá, ještě před připojením odběrného zařízení k distribuční soustavě, nebo zanikne-li smlouva o připojení v důsledku odstoupení PDS pro nepravdivost prohlášení Žadatele týkajícího se jeho oprávnění užívat odběrné zařízení, jakož i nemovitost, na které je toto zařízení umístěno, na základě vlastnického nebo jiného, k tomu způsobilého práva, nebo dojde-li k zániku rezervace pro nezaplacení Podílu na nákladech nebo jeho části,
- 6) Právo Žadatele ukončit připojení prostřednictvím písemného oznámení, že na připojení odběrného zařízení netvá, doručeného PDS.